


Partituras + accesibles

Además de los SAAC que hemos visto previamente, también podemos modificar algunos aspectos de la **maquetación** de las partituras que estemos trabajando para hacerlas más **accesibles** a todo el alumnado.

Utilizando el editor de partituras Musescore 4.1.1, podemos modificar:


Tamaño pentagramas

Aularagon

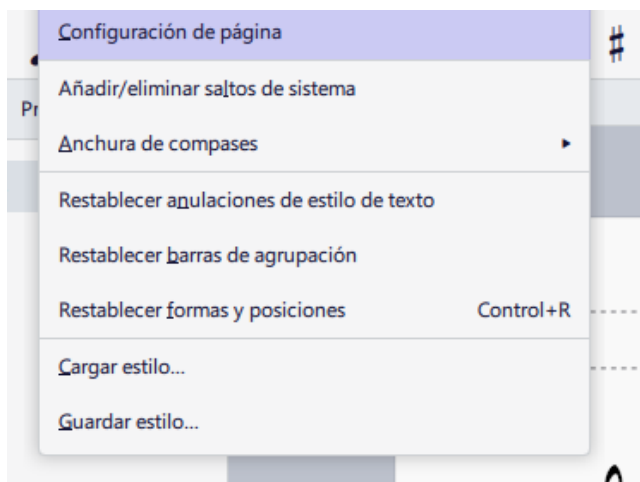


Tamaño pentagramas

Aularagon



Espaciado pentagrama: podemos cambiarlo en **Formato --> Configuración de página**
--> Escalado --> Espaciado de pentagrama. Aceptar



Configuración de página

Tamaño de la página

A4

Ancho: 210,06mm

Alto: 296,93mm

☒ Vertical ☐ Apaisada

☒ Doble cara

Escalado

Espaciado de pentagrama (sp): 2,750mm

Unidad

☐ Pulgadas (in) ☒ Milímetros (mm)

Restablecer toda la configuración de página a sus valores por defecto

Aplicar a todas las partes

Aceptar

Margen de las páginas impares

15,00mm

15,00mm

15,00mm

Margen de las páginas pares

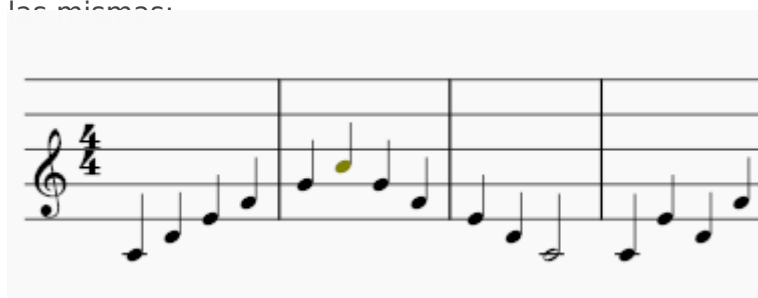
15,00mm

15,00mm

15,00mm

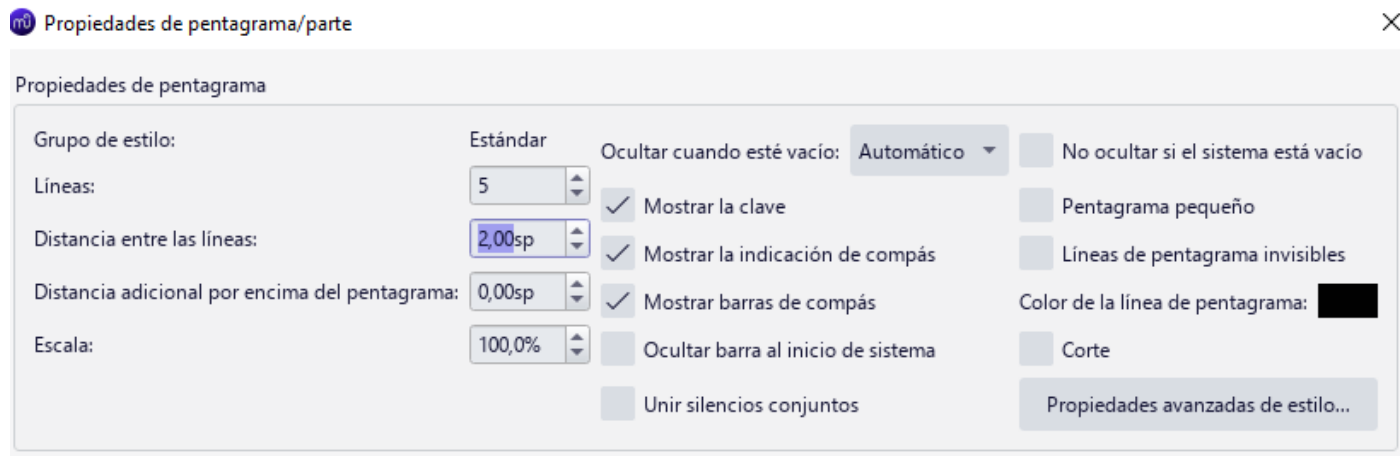
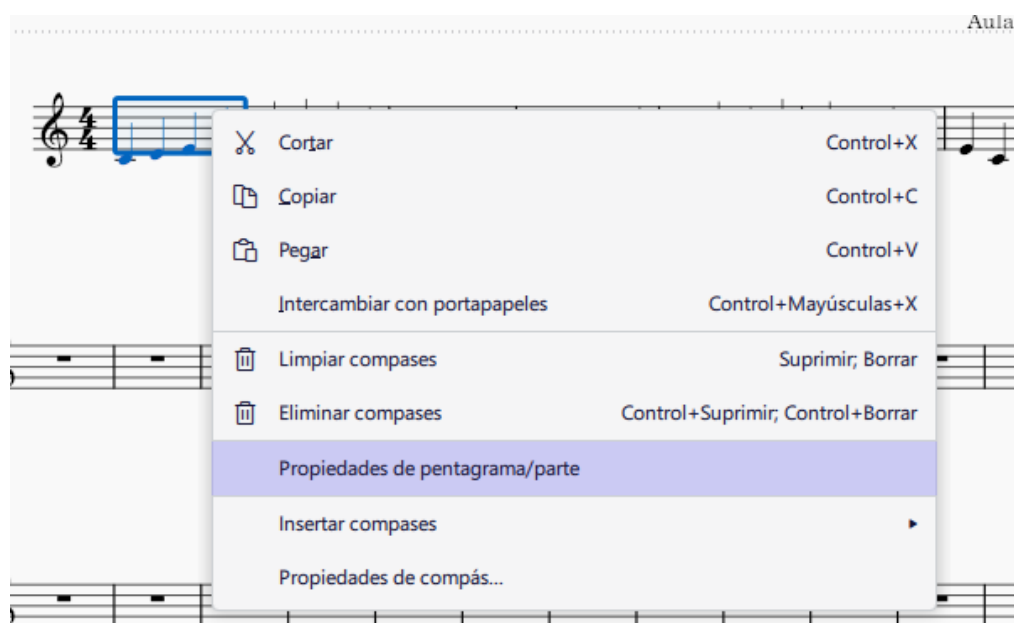
Número de la primera página: 1

También podemos cambiar únicamente la distancia entre las líneas del pentagrama, o el grosor de las mismas:

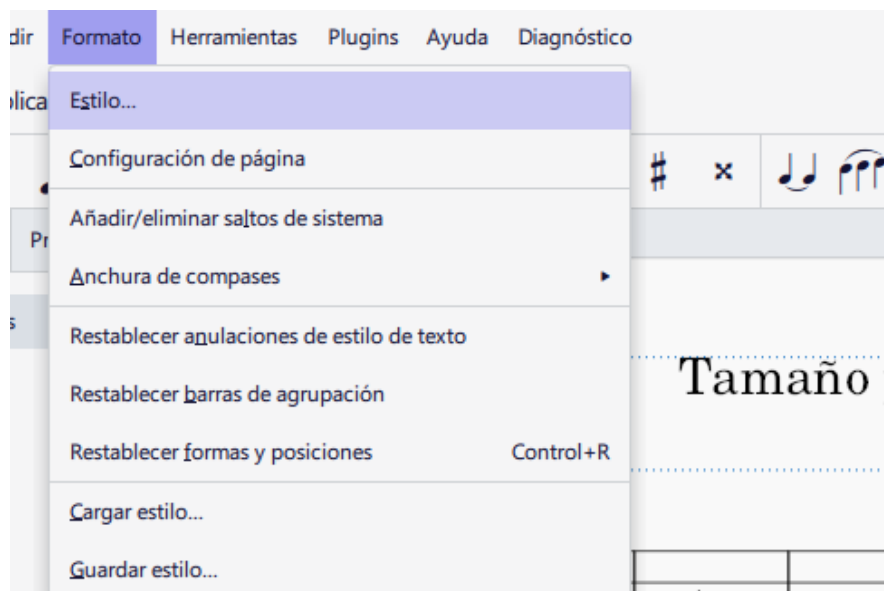



Distancia entre líneas: seleccionamos con el cursor cualquier compás, clicamos con el botón derecho y entramos en **Propiedades de pentagrama/parte**, y aumentamos o reducimos la distancia entre líneas.

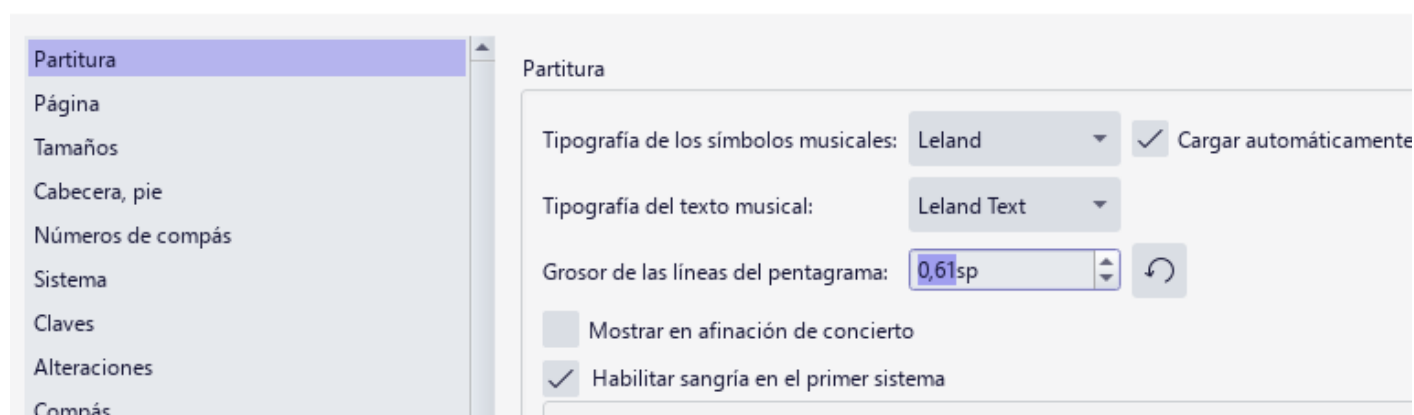
En propiedades de pentagrama/parte también encontramos otras funciones que pueden resultar de utilidad, como cambiar el color de las líneas del pentagrama, quitar o añadir líneas al mismo, ocultar o mostrar barras de compás, etc.



Para cambiar el **grosor de las líneas** iremos a **Formato --> Estilo --> Partitura --> Grosor de las líneas del pentagrama**.



 Estilo

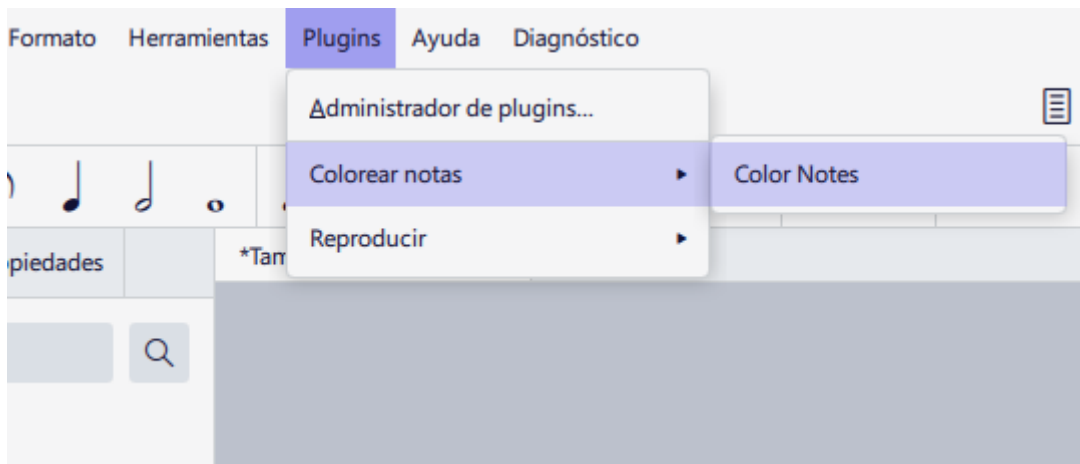


• Colores de las notas

En Musescore podemos colorear las notas dependiendo de su tono (correspondiéndose con los colores y tonos de los boomwhakers).



Para colorear las notas, clicamos en **Plugins** --> **Colorear notas** --> Color Notes.

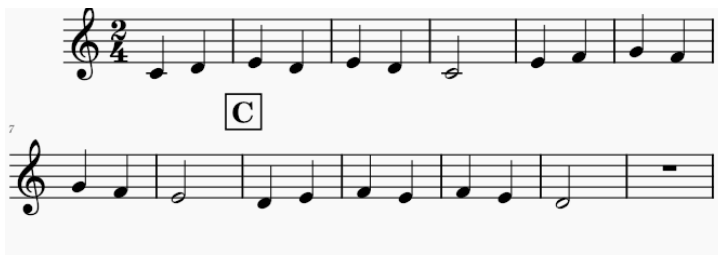


Si queremos colorear sólo unas notas concretas, o determinados compases, los seleccionamos con el cursor y después seguimos las instrucciones anteriores.



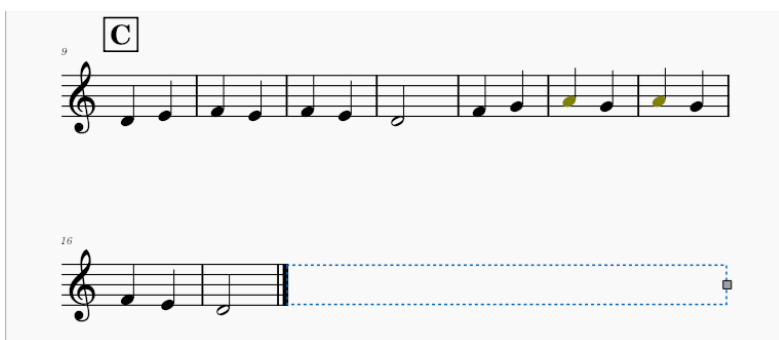
- *Saltos y marcos horizontales*

Si queremos hacer "un punto y a parte" por ejemplo entre dos frases musicales para clarificar la estructura de la pieza, insertaremos un **salto de sistema**. En la imagen izquierda se muestra el fragmento sin los saltos de sistema, y en la imagen derecha con ellos, dejando así una frase por sistema.

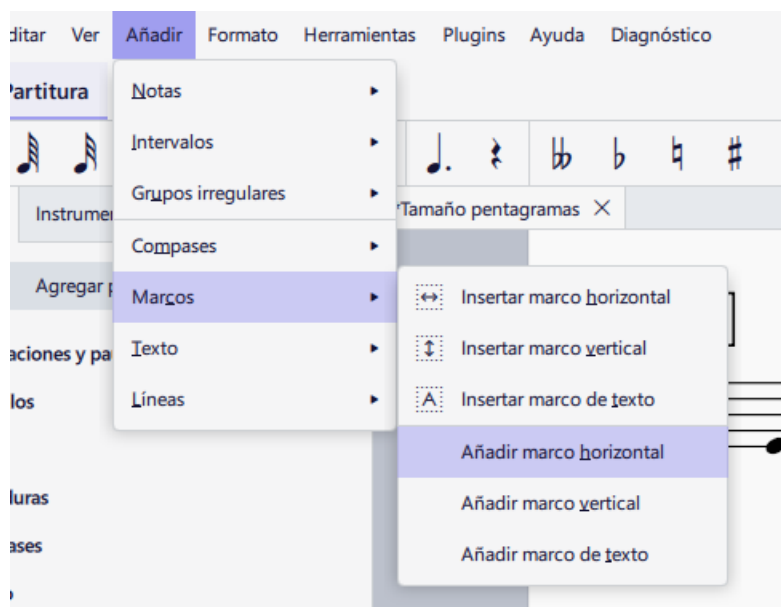


Para insertar un **salto de sistema**, seleccionamos el último compás que queremos que permanezca en el mismo sistema, y presionamos la tecla "enter". También podemos hacerlo desde la **paleta --> Disposición -->** pinchar en el símbolo de salto de sistema. En esta paleta encontraremos además saltos de sección, de página, etc.

También podemos insertar un **marco horizontal** para tratar de ajustar el ancho de un sistema concreto, sin que tenga que ocupar todo el espacio que hay entre los márgenes de la página y ampliando por ende la anchura de los compases correspondientes. En la imagen izquierda se muestra el fragmento sin marco horizontal, y en la imagen derecha con él, dejando un espacio reservando así la misma anchura de compás.



Para insertar un **marco horizontal** al final de la pieza, iremos a Añadir --> Marcos --> Añadir marco horizontal. Si seleccionamos este marco, podemos **agrandarlo** o **empequeñecerlo** hasta conseguir el tamaño de sistema que buscamos.



Si queremos añadir un marco horizontal tras cualquier otro compás que no sea el último de la pieza, primero lo seleccionaremos y después iremos a Añadir --> Marcos --> Insertar marco horizontal (aquel que tiene el simbolito). También lo podemos hacer desde la paleta "Disposición".

• *Espacio entre sistemas*

Para **reducir o aumentar el espacio** entre sistemas, iremos a **Formato --> Estilo --> Página** --> Factor para la distancia entre sistemas.

Partitura

Página

Tamaños

Cabecera, pie

Números de compás

Sistema

Claves

Alteraciones

Compás

Barras de compás

Notas

Silencios

Repeticiones de Compás

Barras de agrupación

Página

Margen superior de la partitura:

7,0sp



Margen inferior



Habilitar justificado vertical de los pentagramas

Factor para la distancia entre sistemas:

Distancia mínima entre sis

3,0



Distancia máxima entre sis

Factor para la distancia encima/debajo del corchete

Distancia mínima entre pe

1,2



Distancia máxima entre pe

Factor para la distancia encima/debajo de la llave:

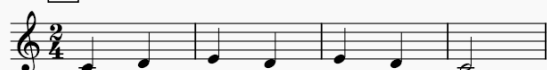
Distancia máxima entre pe

1,1

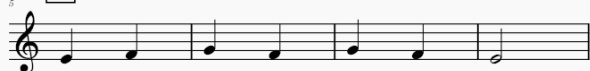


Distancia máxima de relle

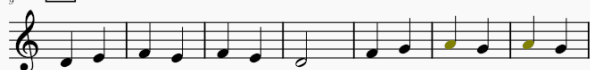
A



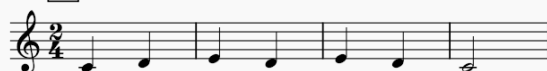
B



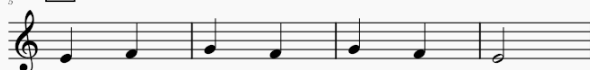
C



A



B

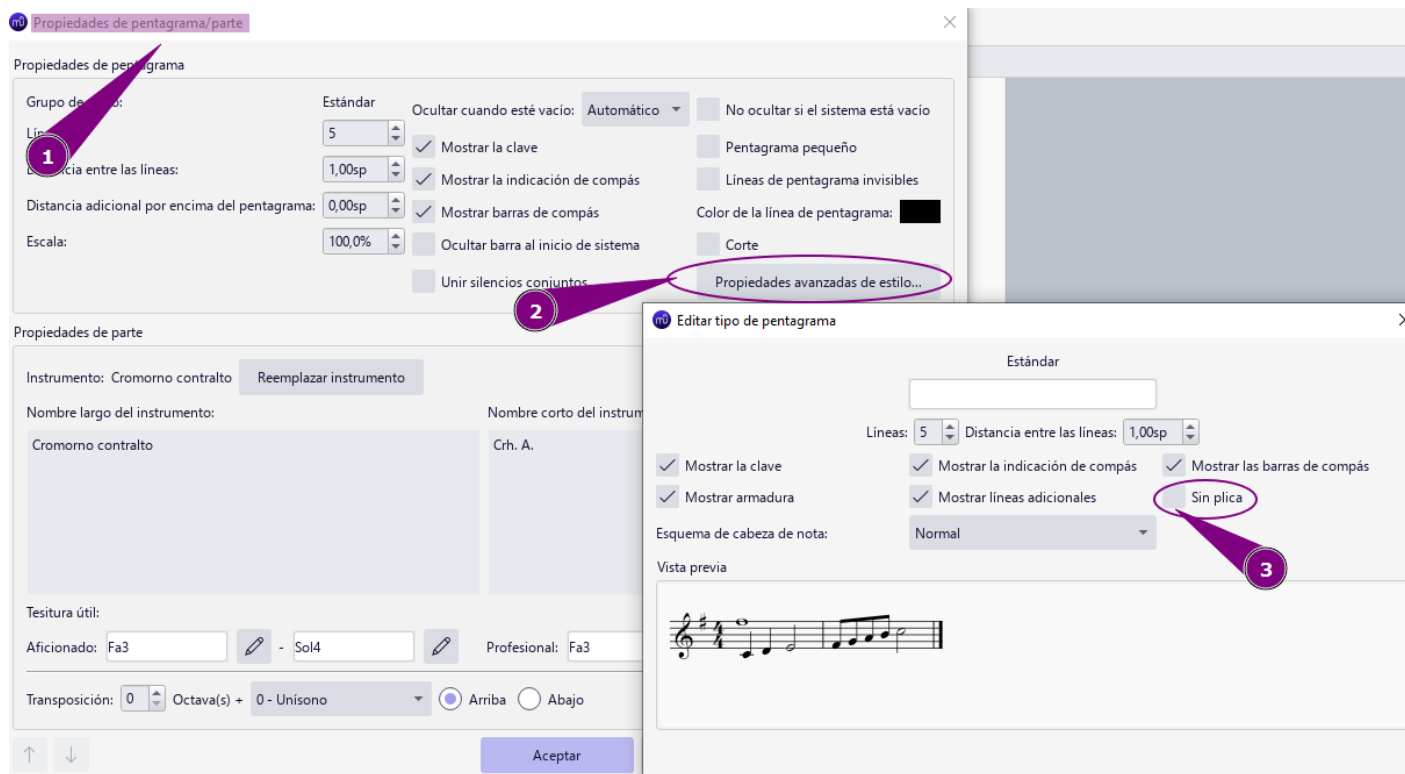


C



• Quitar plicas

Para quitar las plicas de las figuras de toda la partitura, iremos a **propiedades del pentagrama/parte** (clicando con el botón derecho del ratón en cualquier pentagrama) --> **Propiedades avanzadas de estilo** --> Sin plica. Aceptar.



Si **solamente** queremos sustraer las plicas de **un sistema**: seleccionar con el cursor una plica de ese sistema --> botón derecho del ratón --> seleccionar --> Más --> Mismo sistema.

Si **solamente** queremos sustraer las plicas de **un compás**: seleccionar con el cursor el compás --> botón derecho del ratón --> propiedades del compás --> Sin plica --> Aceptar.

• Cabeza de las notas

Podemos cambiar la forma de la cabeza de las notas, agregando la paleta "Cabezas de nota", seleccionando los compases cuyas notas queremos cambiar, y seleccionar en la paleta la cabeza que queramos.

Agregar paletas

▼ Cabezas de nota

×

⊗

()

Más

► Líneas

► Respiraciones y pausas

► Trémolos

► Claves

► Armaduras

► Compases

► Tempo

► Altura

► Alteraciones

A

5

B

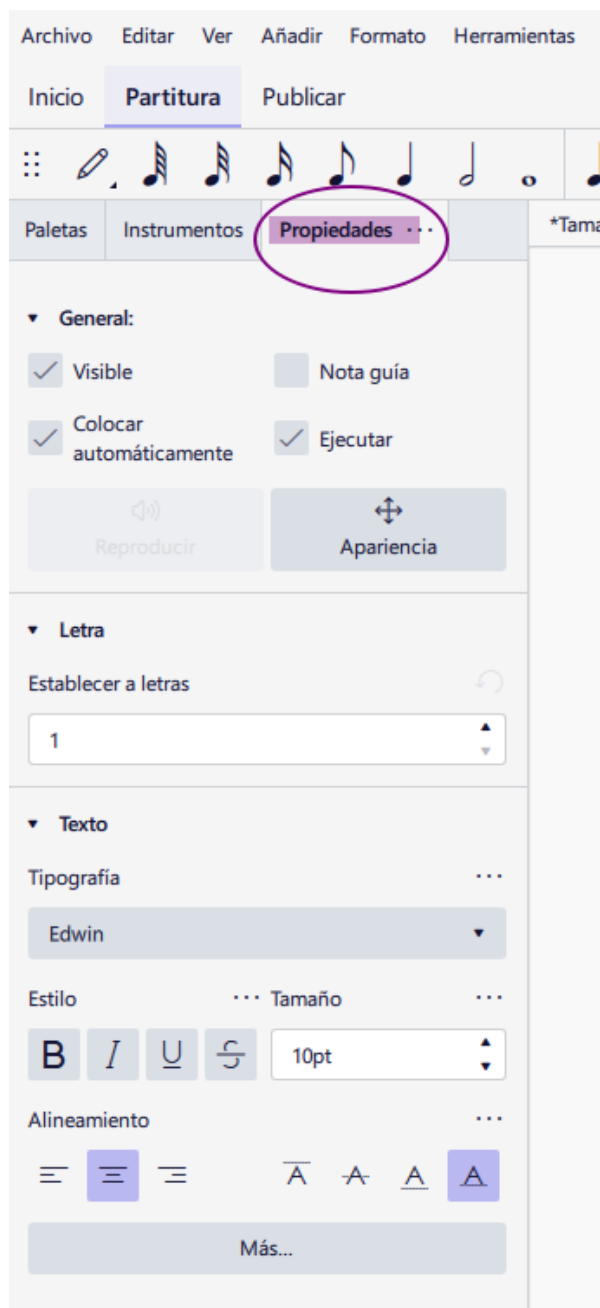
9

C

- *Texto*

En la pestaña del menú "Añadir" --> Texto, encontramos varias opciones que pueden facilitar el trabajo sobre una pieza musical, como escribir **guías de ensayo**, **digitación**, etc. También encontramos la posibilidad de añadir **letra** a las piezas musicales que estemos editando.

Para cambiar la tipografía, estilo o tamaño de la misma, debes seleccionar la sílaba, palabra o frase que quieras cambiar, e ir a Propiedades (pestaña que está junto a instrumentos y paletas).



Musicograma

Todos estos aspectos pueden facilitar la lectura de una partitura, pero no olvidemos que también podemos utilizar un musicograma con pictogramas u otro tipo de imágenes y símbolos que permitan al alumnado seguir e interpretar las piezas musicales.

Pulsa [aquí](#) para ir a la página "Creaciones audiovisuales" donde explicamos cómo crear un musicograma.



Musescore 4 es compatible con lectores de pantalla como como NVDA, Linux Orca y JAWS y permite realizar prácticamente cualquier opción del programa a través del teclado, en colaboración con los lectores anteriormente mencionados. Por último se está trabajando para que la notación escrita se pueda convertir en notación musical braille.

Revision #24

Created 1 September 2023 13:27:57 by Maria

Updated 7 November 2023 14:07:09 by Silvia Gómez Ferrer