

Instalando mBlock

mBlock es un programa especializado en el manejo de los robots de Makeblock ([ver cursos de mBot en Aularagon](#)), pero permiten muchas arquitecturas de placas pues los mismos robots de Makeblock estan basados en placas de hardware libre Arduino, ESP32...



Hay dos versiones, **online y offline**, las dos son buenas, no obstante

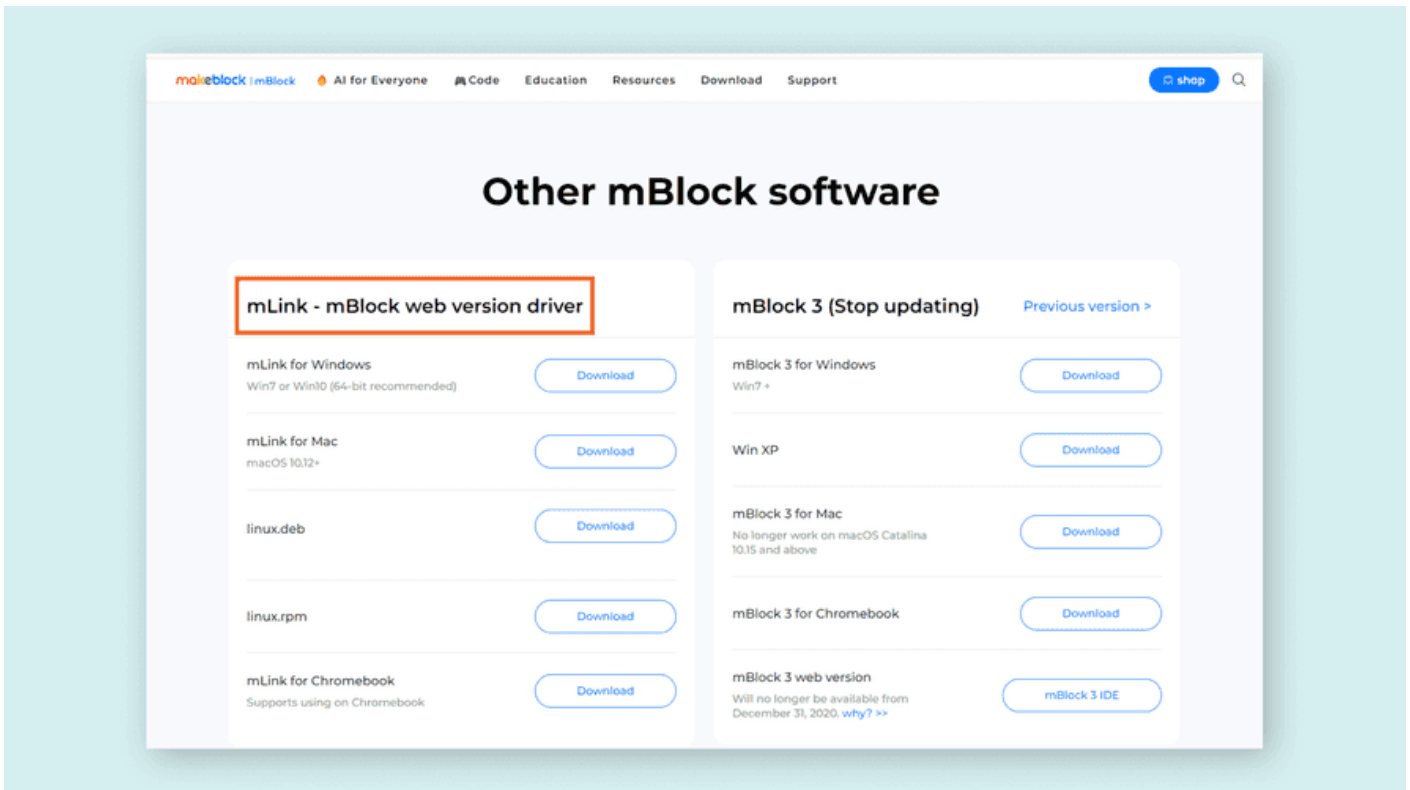
- Si tienes Windows o Mac preferimos la **versión offline** para no saturar la red en los centros, rapidez y comodidad.
- Si utilizas **Linux** o **Chromebook** tienes que usar la **versión online** obligatoriamente pues no hay versión instalable.

Tanto una opción como la otra, permite tener los proyectos en la nube de Makeblock, compartir, embeberlos, etc...

Versión online

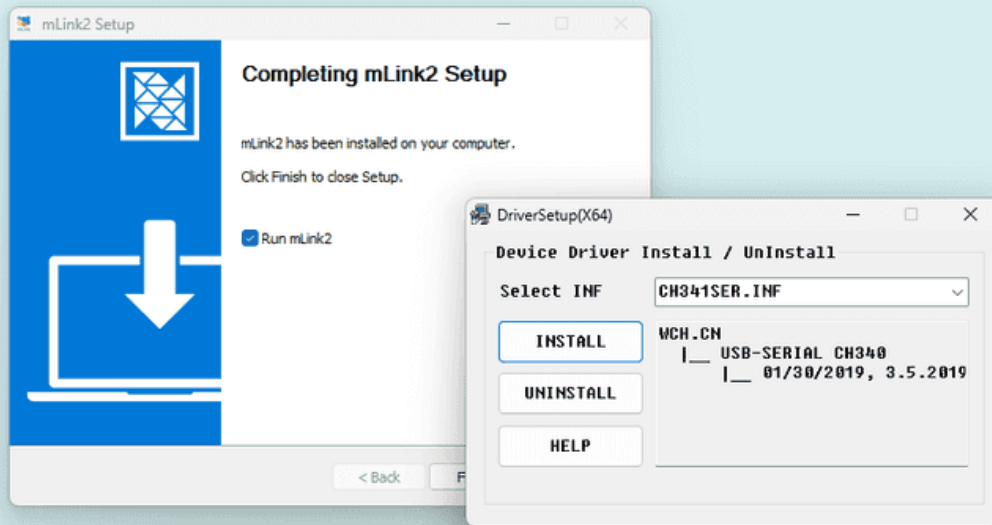
Para la versión web **primero hay que instalar mLink driver** nos vamos a

<https://mblock.cc/pages/downloads> y abajo nos encontramos mLink para descargar, **descarga el mLink correspondiente a tu sistema operativo** :



Licencia CC-BY -SA <https://docs.arduino.cc/tutorials/alvik/getting-started-mblock/>

Lo instalamos, y entonces pedirá instalar los **drivers** que son pequeños programas que comunican el PC con el hardware del robot

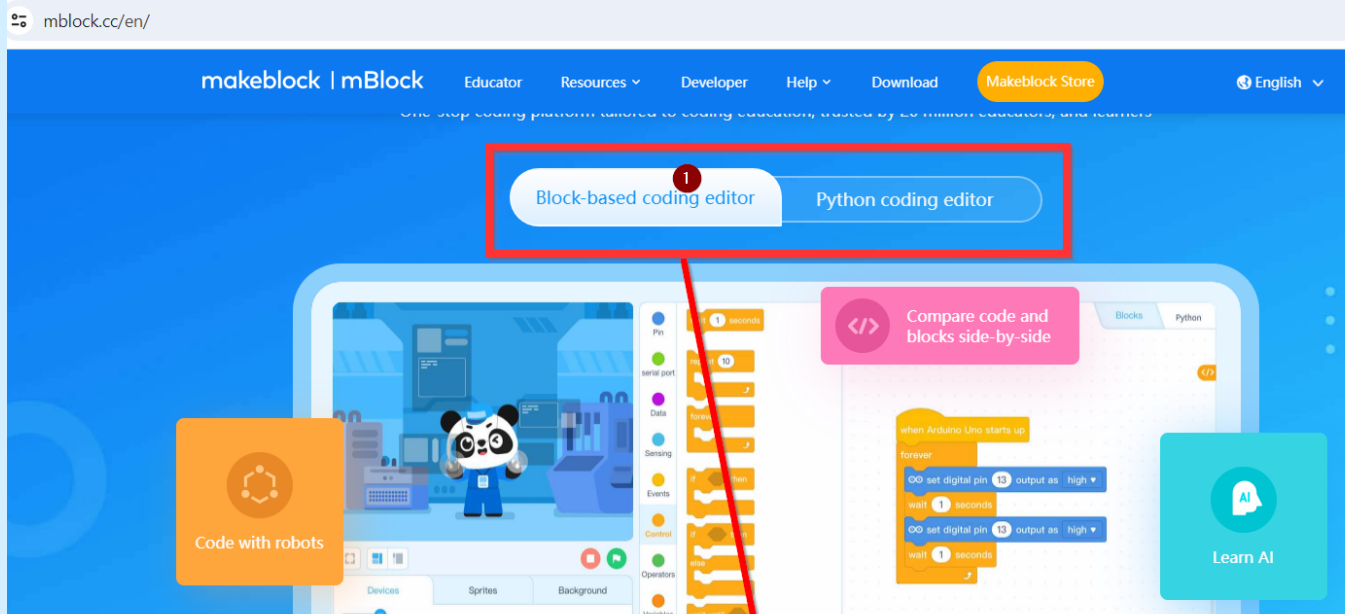


Licencia CC-BY -SA <https://docs.arduino.cc/tutorials/alvik/getting-started-mblock/>

Si utilizas **Chromebook** lee la siguiente [guía](#) para conectar el robot

Una vez instalado **ya podemos entrar en la web** <https://ide.mblock.cc/> para programar en bloques nuestro robot

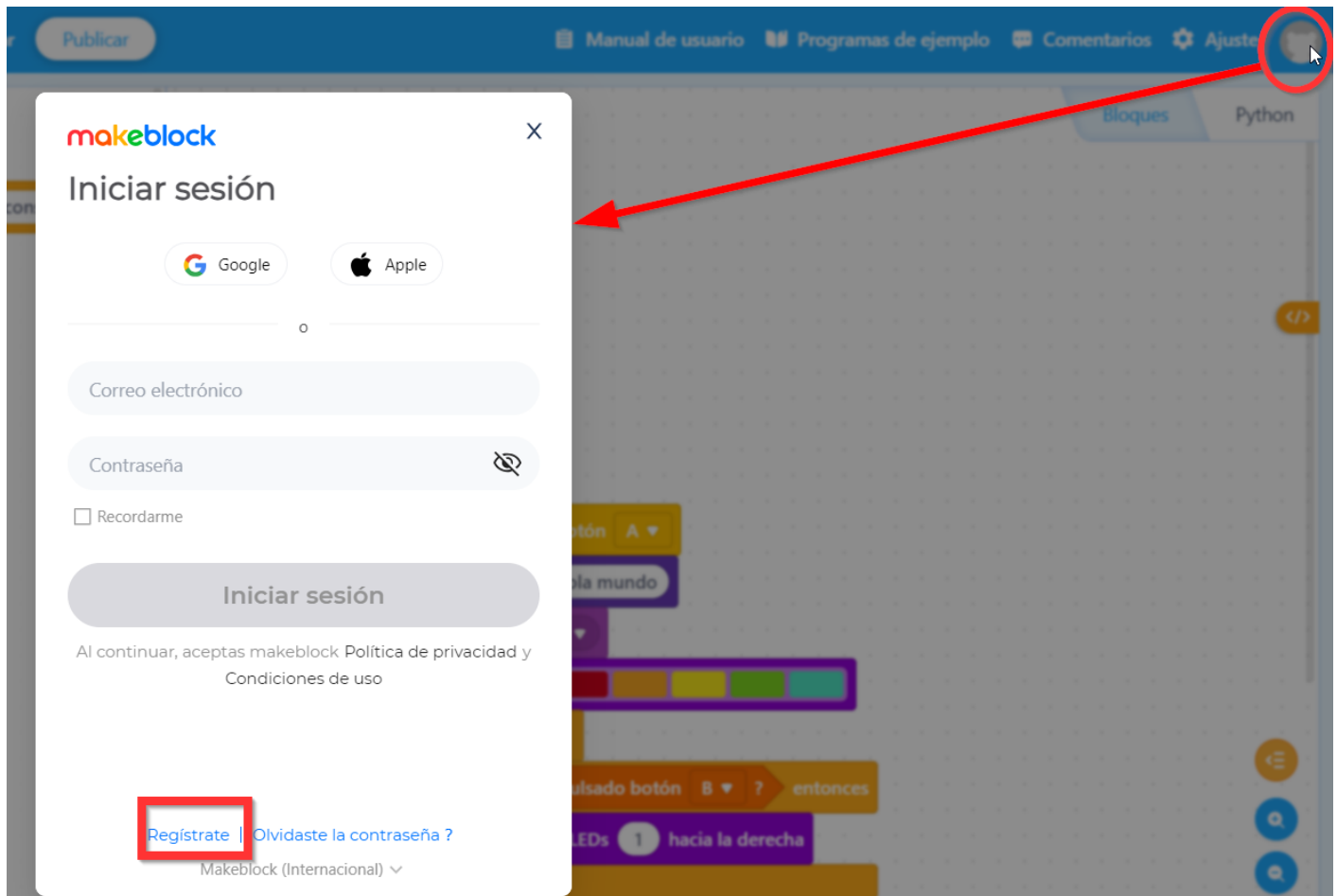
Nota: La página <https://ide.mblock.cc/> no suele estar bien situada en los buscadores si ponemos *mBlock*, la página que suele salir es esta <https://www.mblock.cc/en/> y nos da dos opciones, trabajar con bloque, o con Python, elegimos bloques



Si has entrado sin querer en la URL <https://ide.makeblock.com/> no permite el logueo en Europa

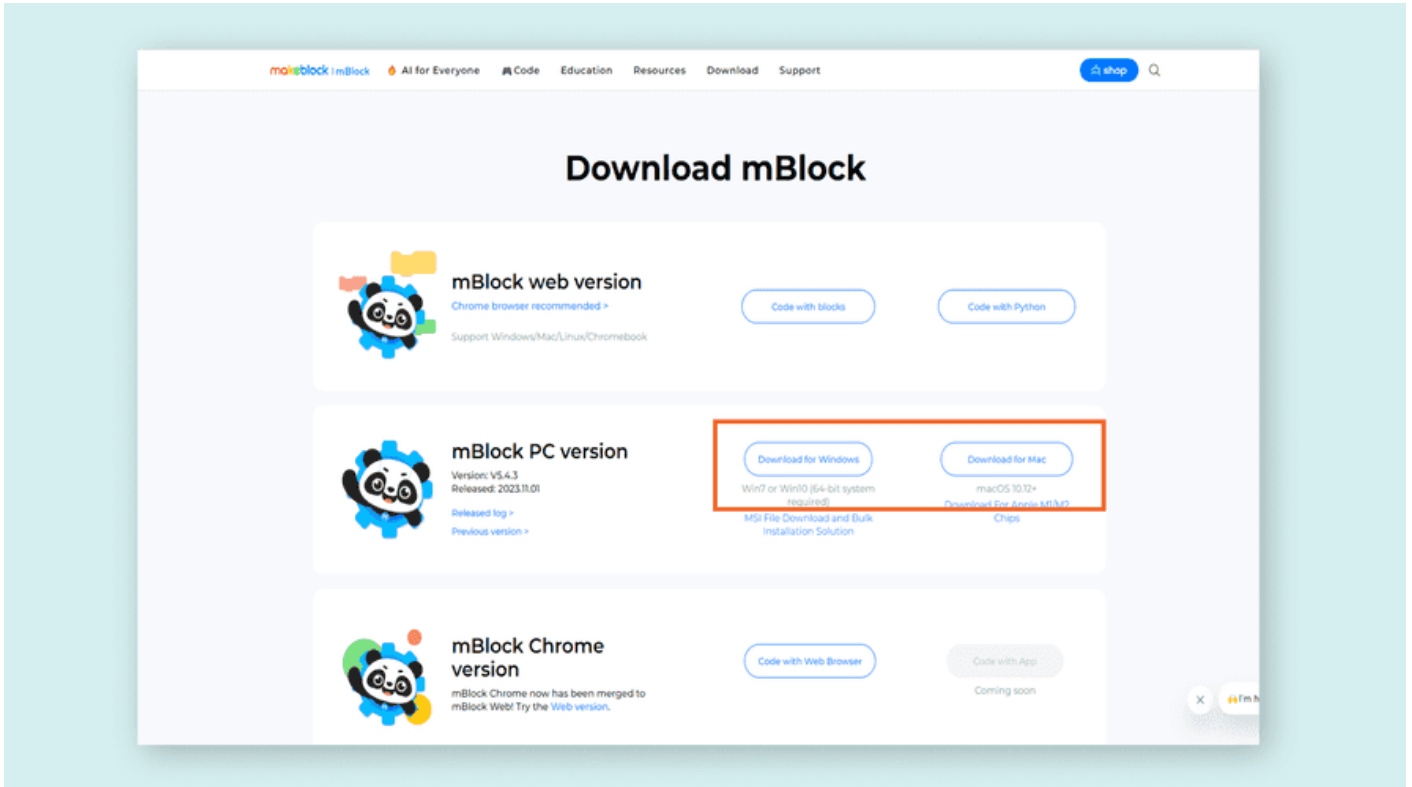
En resumen, la URL correcta es <https://ide.mblock.cc/>

En este editor **tenemos que loguearnos** podemos crear un nuevo usuario, utilizando una cuenta de Google/Apple o registrarnos con un correo electrónico



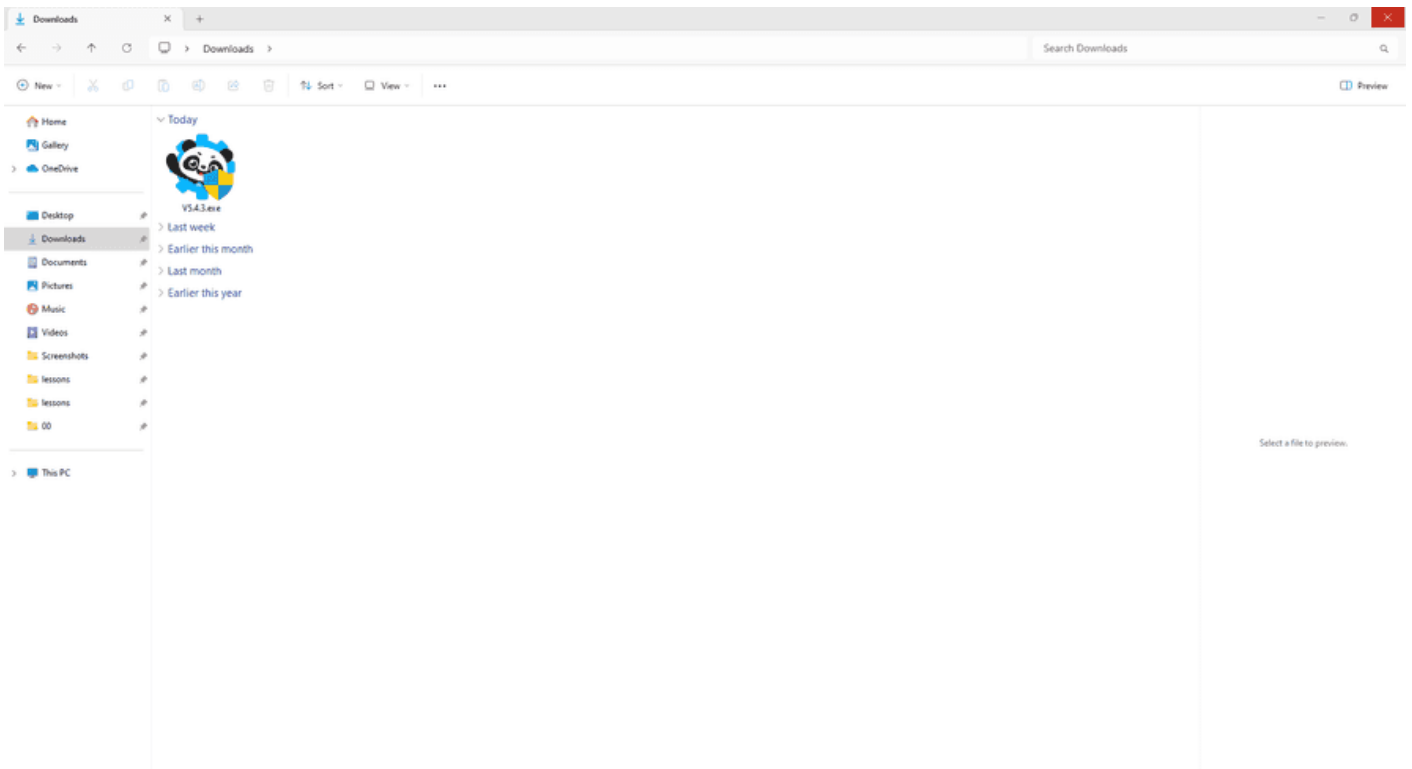
Versión offline Windows o Mac

Vamos a <https://mblock.cc/pages/downloads> y descargamos la versión correcta a nuestro sistema operativo.



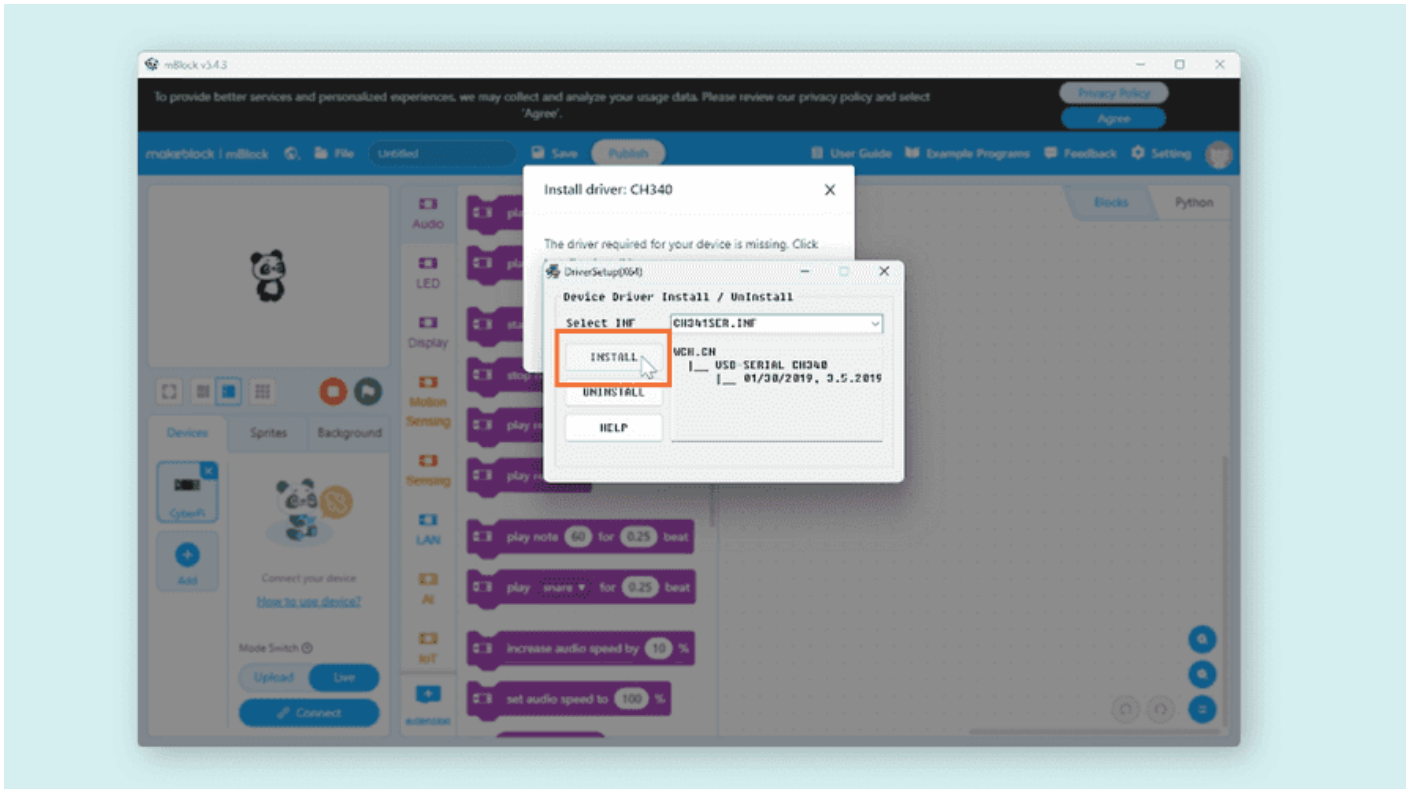
Licencia CC-BY -SA <https://docs.arduino.cc/tutorials/alvik/getting-started-mblock/>

En windows hacemos doble click en el archivo ejecutable descargado



Licencia CC-BY -SA <https://docs.arduino.cc/tutorials/alvik/getting-started-mblock/>

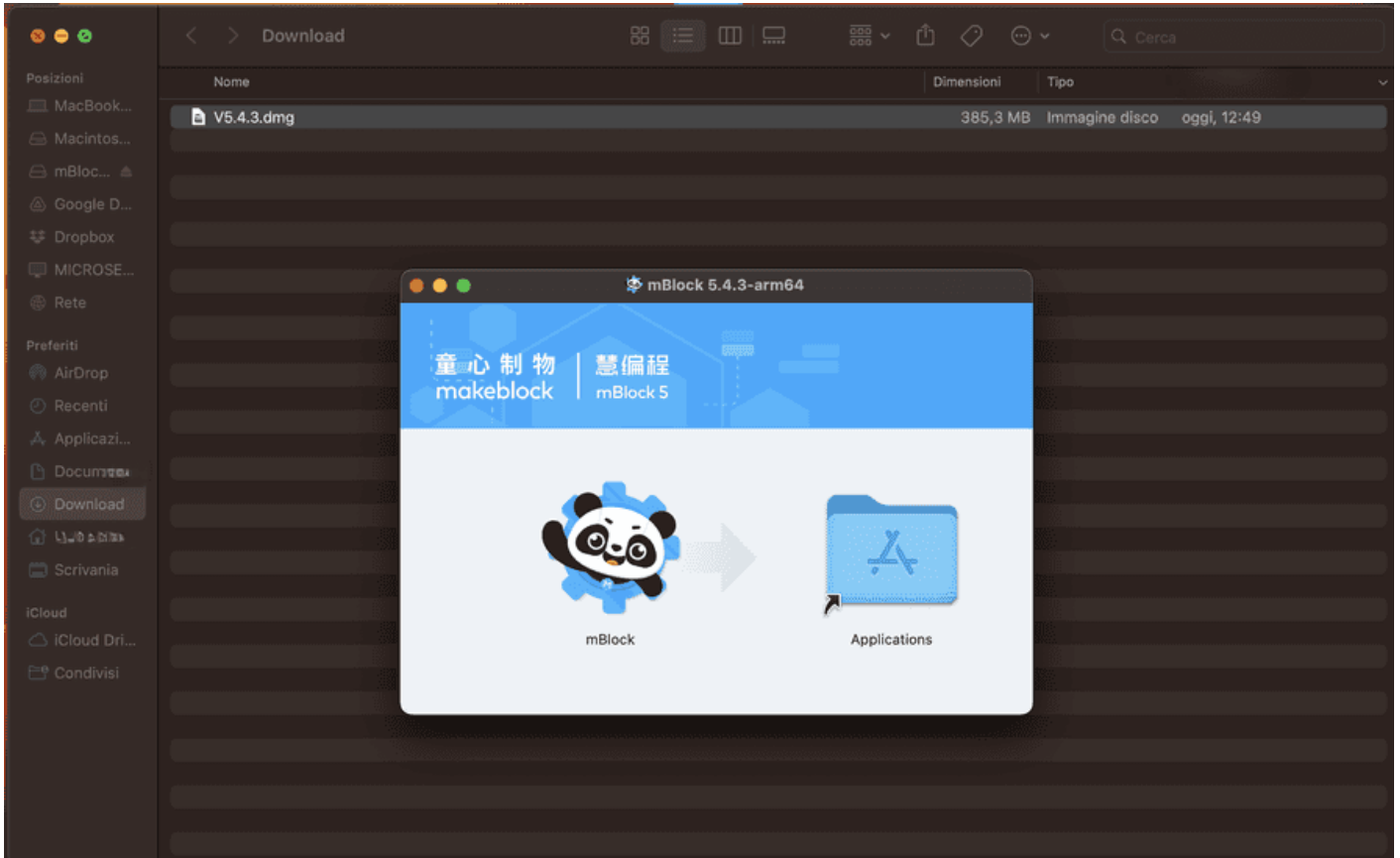
Lo instalamos, y entonces pedirá instalar los **drivers** que son pequeños programas que comunican el PC con el hardware del robot



Licencia CC-BY -SA <https://docs.arduino.cc/tutorials/alvik/getting-started-mblock/>

Algunas veces la ventana de driver de la figura anterior esta escondida en el fondo, hay que minimizar ventanas para acceder a ella.

En MAC el archivo será un fichero mount con la extensión .dmg, por lo tanto hay que arrastrar el icono a la carpeta de aplicaciones



Licencia CC-BY -SA <https://docs.arduino.cc/tutorials/alvik/getting-started-mblock/>

Revision #1

Created 2025-03-26 12:17:44 CET by Javier Quintana

Updated 2025-03-26 12:17:58 CET by Javier Quintana