

# III. LAS NOTAS ALTERADAS Sib, FA# y SOL# (DO3 a RE4)

- [Objetivos, contenidos y conocimientos previos](#)
- [Lección 8.- La escala de Do mayor por grados conjuntos \(Do3 a Re4\)](#)
- [Lección 9.- Notas alteradas: Sib](#)
- [Lección 10.- Notas alteradas: Fa#](#)
- [Lección 11.- Notas alteradas: Sol#](#)

# Objetivos, contenidos y conocimientos previos

## Objetivos

1. Conocer las tres notas alteradas que se emplearán en los temas y melodías escolares: Sib, Fa# y Sol#.
2. Adquirir técnica con fragmentos de escalas por grados conjuntos entre Do3 y Re4 en las tonalidades de DoM, FaM, SolM y Lam.

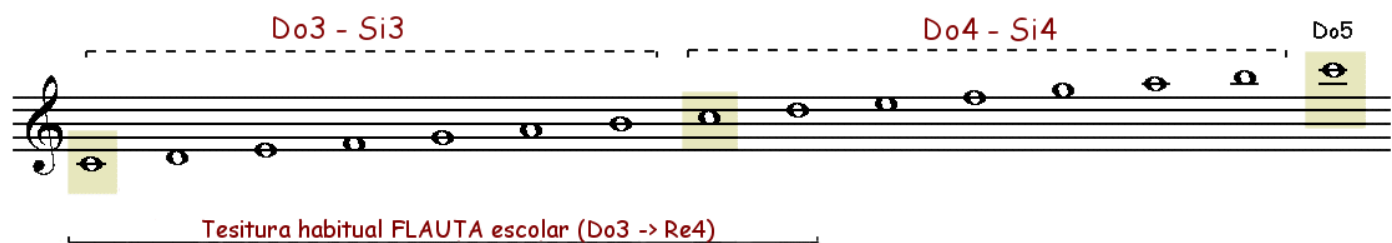
## Contenidos

- **Lección 8.**- Fragmentos de escalas dentro del ámbito Do3 - Re4
- **Lección 9.**- Notas alteradas: Sib
- **Lección 10.**- Notas alteradas: Fa#
- **Lección 11.**- Notas alteradas: Sol#

## Conocimientos previos

1. Saber leer partituras rítmicas y melódicas sencillas (nivel elemental) que incluyan:
  2. Ritmos básicos en compás de 2, 3 y 4 tiempos (redondas, blancas, negras, corcheas, semicorcheas, figuras con puntillo y ligaduras de prolongación).
  3. Melodías sencillas con un ámbito de Do3 a Re4, aunque es recomendable realizar lecturas hasta el La4 (ver subíndices sonoros).
  4. Saber seguir el pulso o pulsación (tempo) una vez establecido. Esto es particularmente importante cuando los ejercicios y actividades deban ser realizados con un acompañamiento armónico-rítmico digital (Mp3).
  5. Conocer los aspectos básicos del lenguaje musical: figuras y silencios, pulso y compás, repeticiones con y sin casillas, articulaciones básicas, signos de intensidad, puntillos y ligaduras de prolongación, compases simples, alteraciones, etc.
4. Conocer los subíndices sonoros como medio para localizar la altura exacta de un determinado sonido o nota musical:

SUBÍNDICES SONOROS



# Lección 8.- La escala de Do mayor por grados conjuntos (Do3 a Re4)

Debido al ámbito melódico tan reducido que hemos visto hasta ahora (Do3-Re4), las escalas y arpeggios se estudiarán de manera fragmentada. Ver arpeggios en la lección 12. El estudio de escalas y arpeggios forma parte de la técnica básica de todos los instrumentos musicales.

## Ejercicios

11 exercises for the C major scale (Do3 to Re4) in treble clef, 4/4 time. The exercises are numbered 1 through 11. Exercises 1-6 show ascending and descending eighth-note patterns with slurs and repeat signs. Exercises 7-9 show ascending and descending eighth-note patterns with slurs and repeat signs. Exercise 10 shows a descending eighth-note pattern with a slur and repeat sign. Exercise 11 shows a descending eighth-note pattern with a slur and repeat sign, and a dashed line indicating a continuation of the pattern.

## ACTIVIDADES DE AMPLIACIÓN (opcionales)

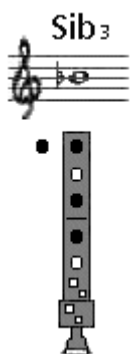
Modifica las articulaciones de los ejercicios anteriores. Por ejemplo:

- Todas las notas sueltas ('picadas')
- Ligadas de 4 en 4 y/o de 2 en 2
- Cuatro ligadas y cuatro picadas

- Etc.

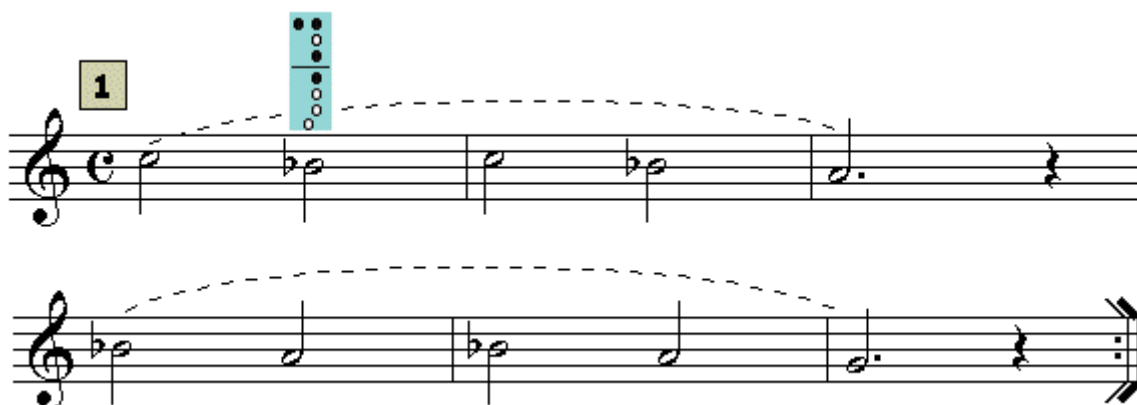
# Lección 9.- Notas alteradas:

## Sib



El empleo de notas alteradas en la flauta dulce o de pico, complica bastante la realización melódica. Como puede comprobarse la posición del Sib es similar a la posición del Fa natural pero sin el dedo medio de la mano izquierda, lo que complica el paso por grado conjunto a la nota superior (Do<sub>4</sub>) e inferior (La<sub>3</sub>). No obstante, las dificultades técnicas se superan con la práctica regular de ejercicios y melodías que contengan el Sib.

**Forma de realización de los ejercicios** - Estudiar primero sin audio. - Una vez aprendido clicar sobre el audio y tocar con él adecuándose al 'tempo' establecido. - Recordar las indicaciones que sobre el estudio instrumental se dieron en la "Introducción" del Módulo I. - Orden de realización de los ejercicios: 5, 4, 1, 2, 3.



Audio del ejercicio 1 (clicar y tocar)

3 FLAUTA

The image shows measures 3, 4, and 5 of a musical score. The top staff is for the Flute (FLAUTA) in treble clef, key of B-flat major (two flats), and 4/4 time. It contains a melodic line with a slur over measures 3, 4, and 5. The bottom staves are for the piano accompaniment, consisting of a right-hand treble staff and a left-hand bass staff. The right-hand staff has a piano (p) dynamic marking and contains arpeggiated chords. The left-hand staff contains a simple bass line. The measures are numbered 3, 4, and 5 at the top left of each measure group.



Audio del ejercicio 4



Audio del ejercicio 5

## Realiza

Aquí tienes el tema central de la película "Titanic" (ver tema completo en la lección 15) del compositor H. Horner: "My heart will go on" en un arreglo para flauta escolar con acompañamiento. Debes empezar a tocar en la casilla de 2ª de la primera repetición (compás 11).



J. Horner





CLICAR Y TOCAR (¡Ojo! Comienza en compás 11, casilla de 2ª)

Arreglo y edición audio: R.Páez Perza

## ACTIVIDADES DE AMPLIACIÓN (opcionales)

### Actividad de ampliación 1

Realizar solo los que incluyen el Sib

Ejercicios técnicos para flauta correspondientes al tema de "Titanic" (J. Horner)

1 2 3

4 5 6

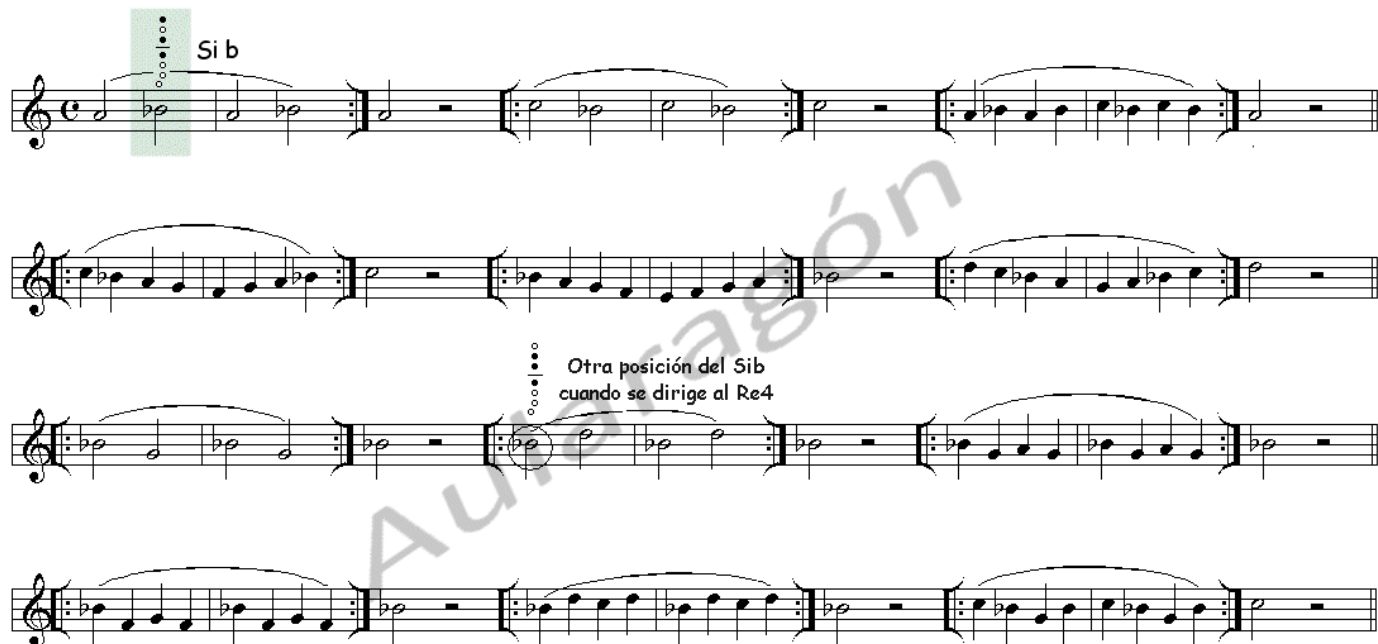
7 8 9

10 11 12

#### OBSERVACIONES.-

1. Estos ejercicios técnicos representan el trabajo previo a la realización grupal (clase) del tema "Titanic" con su base-audio.
2. Tanto los ejercicios como la base-audio son accesibles para los alumnos, de manera individual, a través del Moodle 1º ESO. Estos ejercicios se practican tanto en forma grupal (clase) como individual (casa).
3. Las líneas curvas discontinuas que aparecen en la mayor parte de los ejercicios representan ligaduras opcionales. O sea, los ejercicios pueden practicarse articulados (notas sueltas) o con las ligaduras indicadas.

### Actividad de ampliación 2



### Actividad de ampliación 3

Volver a realizar los ejercicios de la lección 6 pero cambiando todos los Si (naturales) por Sib.

### Actividad de ampliación 4

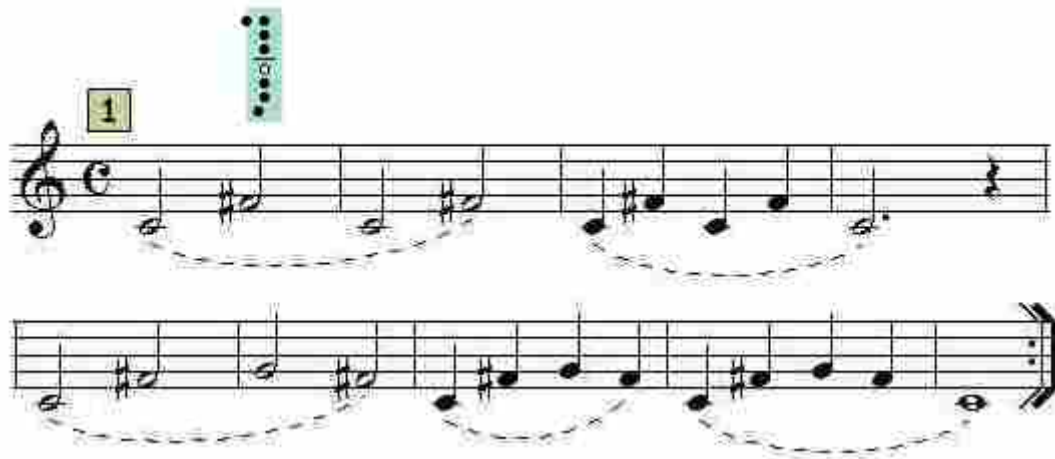
Realiza nuevamente los ejercicios de la lección 8 que contengan la nota Si y sustitúyelas por Sib.

## Fa#



### Forma de realización de los ejercicios

- Estudiar primero sin audio.
- Una vez aprendido clicar sobre el audio y tocar con él adecuándose al 'tempo' establecido.
- Recordar las indicaciones que sobre el estudio instrumental se dieron en la "Introducción" del Módulo I.



### Acompañamiento del ejercicio 1 (clicar y tocar)



Acompañamiento del ejercicio 2 (clicar y tocar)



Acompañamiento del ejercicio 3 (clicar y tocar)

Exercise 4 musical notation. The piece is in C major (one sharp, F#). It consists of a single melodic line in treble clef. The notation includes a first ending bracket and a second ending bracket. A finger chart for the right hand shows the sequence of notes: C4, D4, E4, F#4, G4, A4, B4, C5. The text "Armonización (acompañamiento)" is written below the treble staff.

Acompañamiento del ejercicio 4 (clicar y tocar)



## ACTIVIDADES DE AMPLIACIÓN (opcionales)

### Actividad de ampliación 1 Estudia y realiza los ejercicios siguientes:

Ejercicios técnicos para flauta correspondientes al tema "Oboe de Gabriel" (E.Morricone)  
Repetir las veces que haga falta hasta que cada ejercicio salga bien

1 2 3

4 5 6 7

8 9 10

11 12 13 ¡Ojo! Mi agudo

14 15 16

17 18

### Actividad de ampliación 2 Estudia y realiza los ejercicios siguientes:

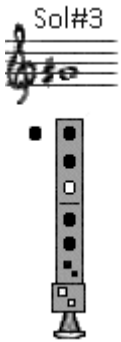


### Actividad de ampliación 3

Realiza los ejercicios de la lección 8 que contengan la nota Fa natural y cámbiala por Fa# (los Si deben ser naturales).

# Lección 11.- Notas alteradas:

## Sol#



### Forma de realización de los ejercicios

- Estudiar primero sin audio.
- Una vez aprendido clicar sobre el audio y tocar con él adecuándose al 'tempo' establecido.
- Recordar las indicaciones que sobre el estudio instrumental se dieron en la "Introducción" del Módulo I.

1 FLAUTA

The image shows a musical score for exercise 1. The top staff is for the flute (FLAUTA) and the bottom staff is for the piano accompaniment (ARMONIZACIÓN (acompañamiento)). The flute part is in treble clef and the piano part is in grand staff (treble and bass clefs). The key signature is one sharp (F#) and the time signature is common time (C). The flute part consists of a single melodic line with a dashed line indicating a breath mark. The piano accompaniment consists of a single harmonic line with a dashed line indicating a breath mark.

Acompañamiento del ejercicio 1 (clicar y tocar)





Acompañamiento del ejercicio 2 (clicar y tocar)



Acompañamiento del ejercicio 3 (clicar y tocar)



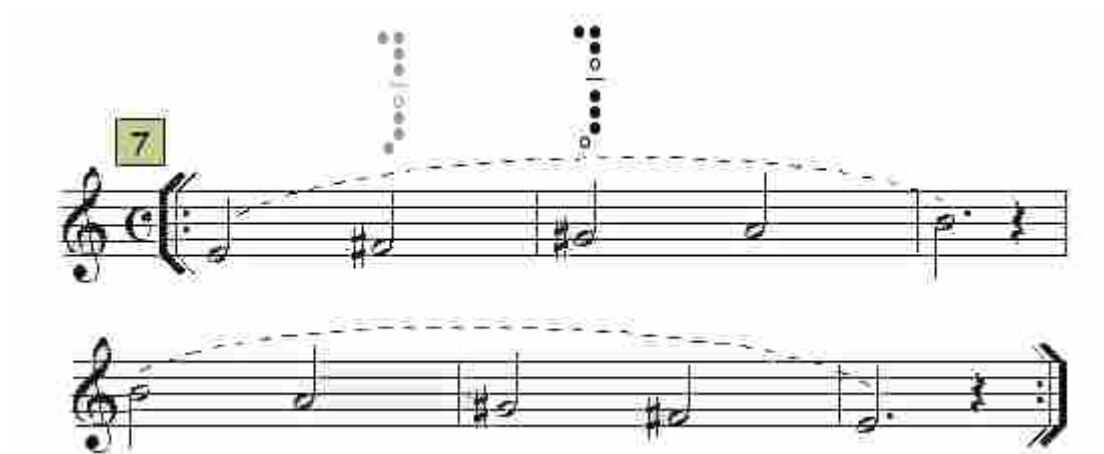
Acompañamiento del ejercicio 4 (clicar y tocar)



Acompañamiento del ejercicio 5 (clicar y tocar)



Acompañamiento del ejercicio 6 (clicar y tocar)



Acompañamiento del ejercicio 7 (clicar y tocar)

Armonización y edición audios: R. Páez Perza

# Realiza



## La vida es bella

Flauta

Nicola Piovani

En caso de que no se domine la 8ª alta, realizar las notas 8ª baja.

Si resulta demasiado difícil llegar hasta el Mi4, sustituir Re->Mi corcheas por Re negra

Posición alternativa del Si3

Arreglo y edición audio: R. Páez Perza.  
Ver este tema completo en la lección 15.

## ACTIVIDADES DE AMPLIACIÓN (opcionales)

### Actividad de ampliación 1

## Ejercicios técnicos para flauta correspondientes al tema de "La vida es bella" (N.Piovani)

1 2 3 4

5 6 7

8 9 10 11

12 13 14 15

### OBSERVACIONES.-

1. Estos ejercicios técnicos representan el trabajo previo a la realización completa del tema en forma grupal (clase) y con el acompañamiento de la base-audio.
2. Tanto los ejercicios como la base-audio son accesibles para los alumnos, de manera individual, a través del Moodle. Estos ejercicios se practican en forma grupal (clase) e individual (casa).
3. Los ejercicios donde aparecen dobles notas en octava (5, 6 y 12) deben practicarse primero 8ª baja y luego 8ª alta. En función de los resultados, los alumnos realizarán una u otra. La más aguda resulta siempre la más difícil.
4. Estos ejercicios, en forma de motivos, se irán encadenando hasta conseguir realizar estructuras cada vez mayores.

### Actividad de ampliación 2

Sol#

### Actividad de ampliación 3

Realiza todos los ejercicios de la lección 8 que contengan la nota Sol natural y cámbiala por Sol# (los Fa y los Si deben ser naturales).