

Conexión

Lo primero que tenemos que hacer es poner el firmware para podernos conectar con Picobriks

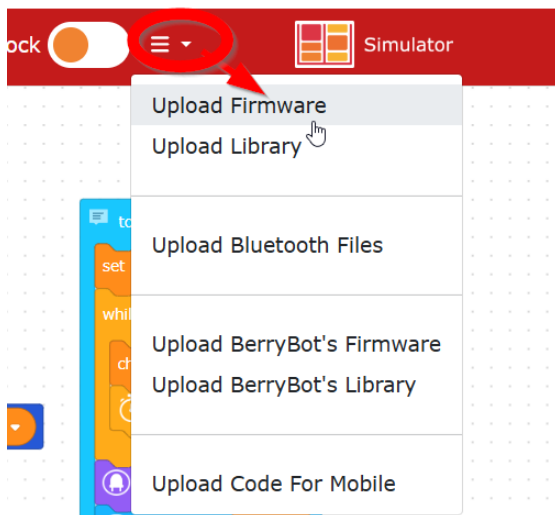
P: ¿Qué es eso de "firmware"?

R: No es más que un software que se graba en los chips de la placa.

P ¿Y por qué se llama así, y no se llama software o programa y en paz?

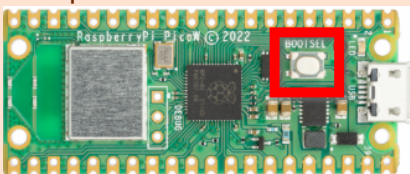
R: Digamos que como se graba en los chips, es un medio camino entre software y hardware, para diferenciarlo del software habitual.

Entramos en el menú y descargamos el firmware

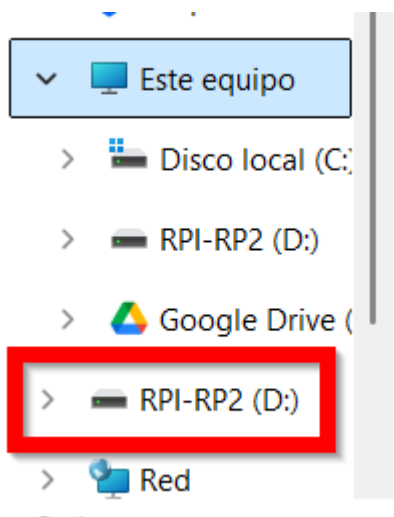


ATENCIÓN, poner PicoBricks en modo Bootloader

- 1.-Desconectamos PicoBricks de nuestro ordenador
- 2.- Apretamos el botón BOOTSEL **mientras** lo volvemos a conectar al puerto USB



- 3.- Automáticamente aparecerá una nueva unidad de disco en nuestro ordenador (ya puedes soltar BOOTSEL)



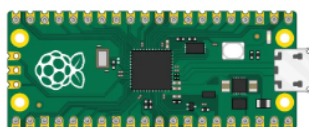
Descargamos el correspondiente al **PicoW** Y LO GRABAMOS EN LA UNIDAD NUEVA en mi caso RPI-RP2 (D:)

FIRMWARE UPDATE

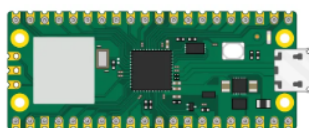


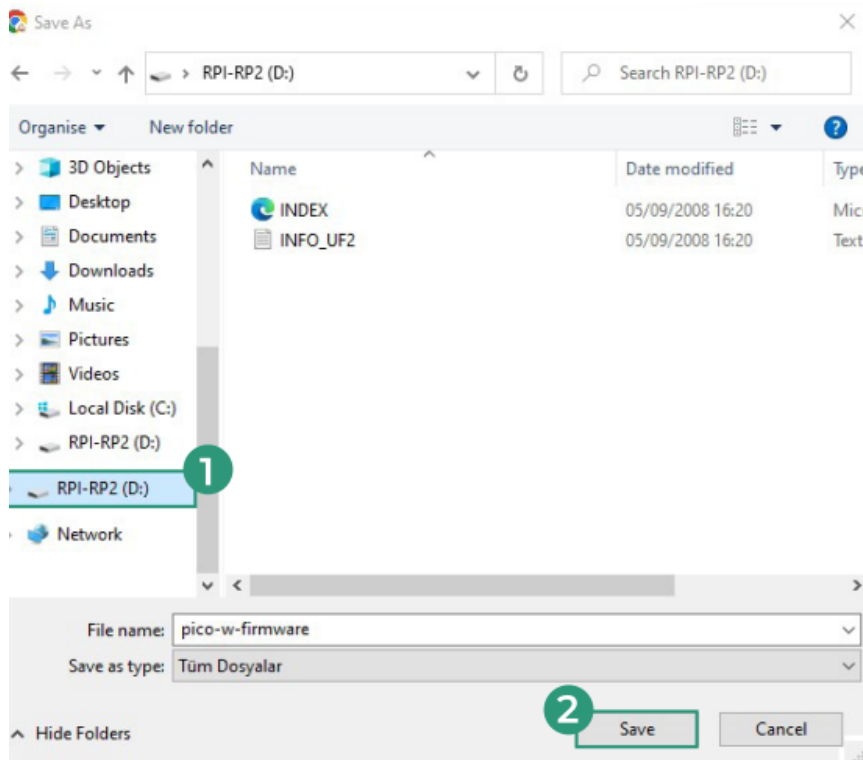
to firmware update hold down the **BOOTSEL** button while plugging the board into USB

Pico



Pico W

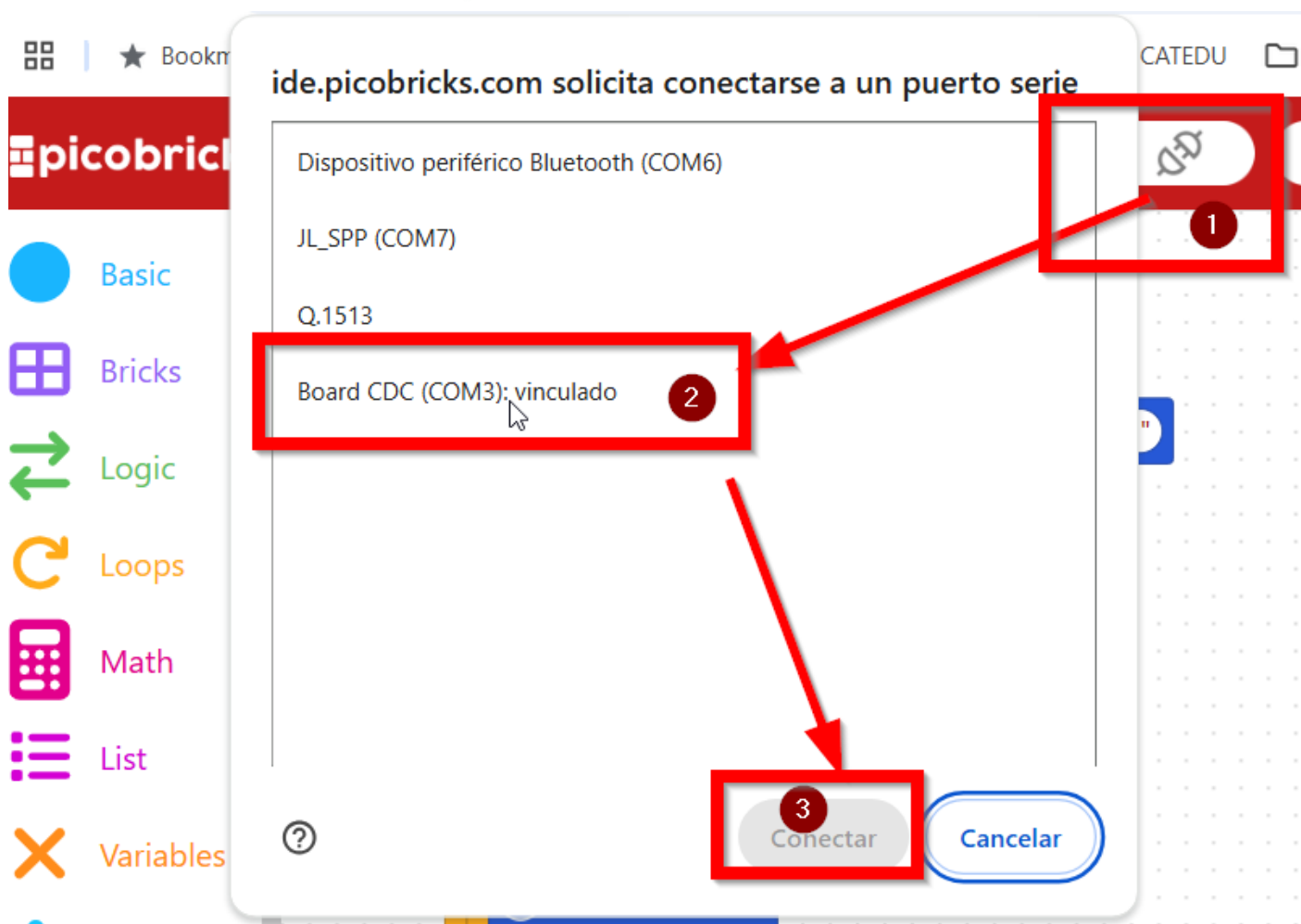




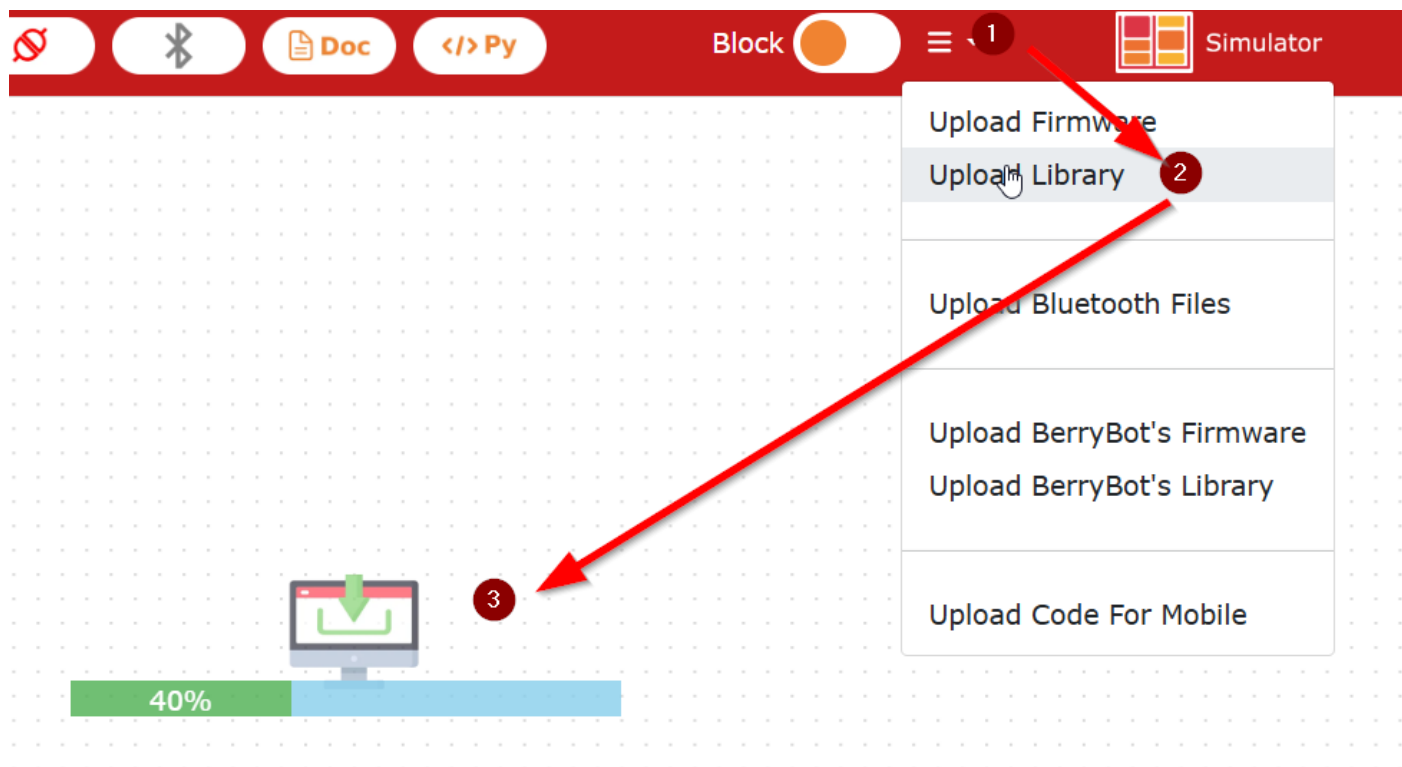
Fuente Pico Bricks IDE Book CC-BY-SA <https://picobricks.com/pages/idebook> ver [créditos](#)

Una vez grabado el firmware, esperamos a que nos salga un mensaje: *Please conect to the board*

Entonces dar a conectar y seleccionar la placa



Una vez conectado, descargamos las librerías en el PicoBricks para poder usar todas las funciones



YA ESTA, esto lo tienes que hacer **SOLO UNA VEZ** mientras uses PicoBlockly, si te pasas a otro programa y te cargas su firmware, tendrás que volverlo a poner.

Revision #10

Created 26 December 2024 11:58:24 by Javier Quintana

Updated 27 January 2025 19:51:55 by Javier Quintana