

## 2.2 Bases de datos

Otro tipo de actividad que permite la creación colaborativa es la base de datos. Con este tipo de actividad podemos crear un conjunto de fichas (entradas) para recopilar información sobre diferentes temas, como una base de datos de insectos, de compositores, de deportistas, de juegos de mesa, de escritores, de técnicas de pintura, de países, de tipos de materiales... como vemos, las posibilidades son infinitas.

En las fichas se puede añadir ficheros, imágenes, enlaces, texto y más.

Las fichas pueden ser moderadas antes de su aprobación por el profesor o profesora, y también comentadas y valoradas por otros estudiantes. Según la configuremos.

Una vez creada, la base de datos podrá ser consultada y editada por el alumnado.

Para elegir este tipo de actividad elegiremos el siguiente icono del selector de actividades y recursos:



A la hora de configurar la actividad base de datos tendremos en cuenta las siguientes opciones:

En el apartado Entradas de su configuración activaremos Aprobación requerida si queremos visualizar la entrada antes de que aparezca publicada.

IDEA DE USO: Si configuramos para que la publicación de una ficha requiera aprobación, pero después como profesores no aprobamos esa ficha, tenemos ahí un espacio privado para compartir contenido entre el profesor y el alumno o alumna concreto, que nos puede resultar muy útil.

En la sección Entradas de la configuración también podremos seleccionar el número mínimo de las mismas que un estudiante debe crear antes de poder ver las de otros compañeros, o permitir o no que las entradas sean comentadas por otros estudiantes.

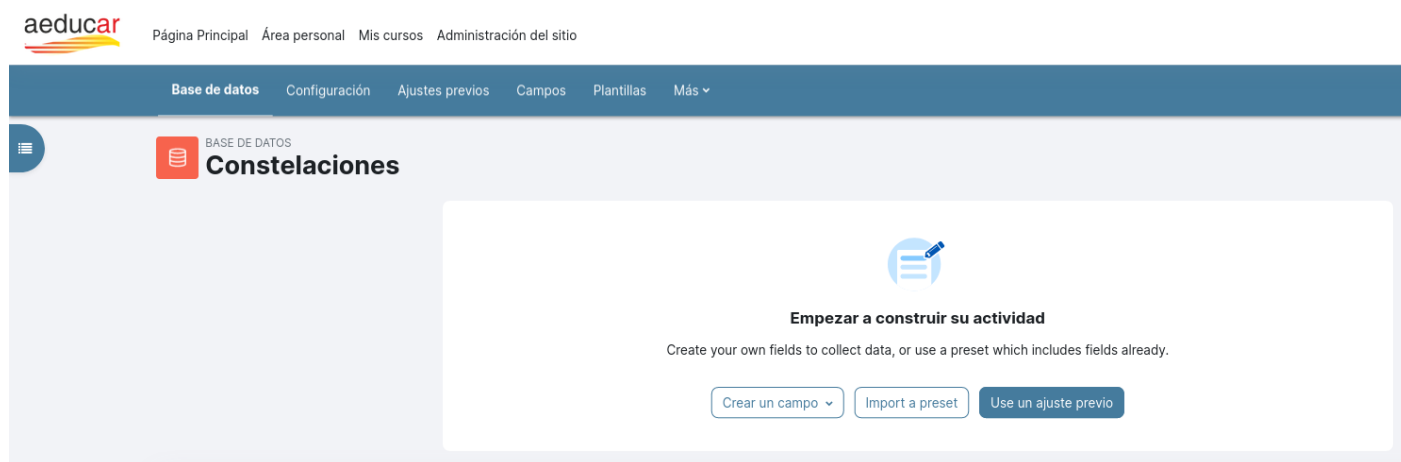
Además es una actividad que permite ser calificable, incluso podríamos contemplar la opción de en esta actividad dar permiso al alumnado para que califique las aportaciones de sus compañeras y

compañeros del curso. Lo haríamos desde la opción Más > Permisos en el menú horizontal de la base de datos:



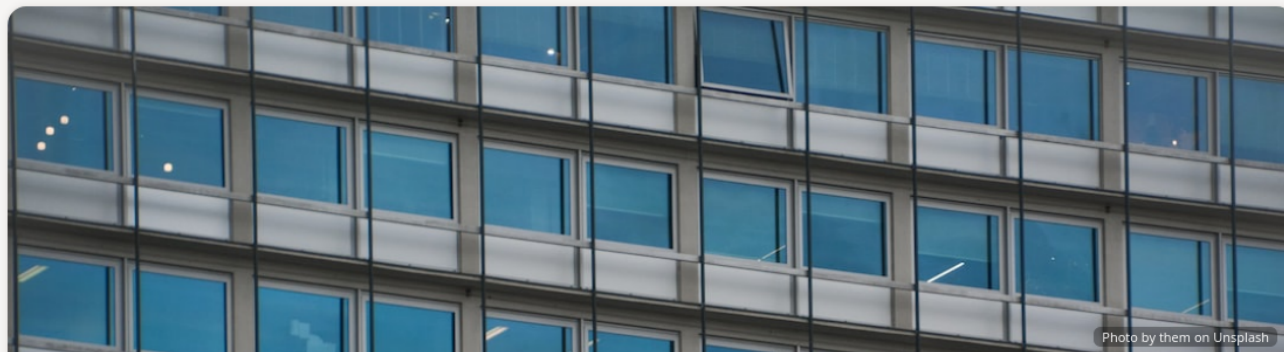
A la hora de establecer condiciones para marcar la finalización de la actividad, la opción más sencilla sería la de establecer un número mínimo de entradas aportadas a la base de datos. En cuanto se cumpla, se marcará como finalizada.

Guardamos los ajustes de configuración y nos dirigirá a la siguiente página para comenzar su creación que podrá ser:



- Partiendo de cero creando campos nuevos. Lo vemos a continuación.
- Importando un preset que ya tengamos o hayamos localizado en MoodleNet, por ejemplo:

<https://moodle.net/collection/dw7n7v56rcye-moodle-database-presets>



Collection

1

## Moodle Database presets

A collection of Database presets for use with the Moodle Database activity [https://docs.moodle.org/en/Database\\_activity](https://docs.moodle.org/en/Database_activity). These presets were originally donated by Moodle community members in an earlier version of this site.

Follow



Student profile database preset



Moodle Academy

0



Collection Curated by  
Moodle Academy

- o bien utilizando un Ajuste previo de los que tengamos en la plataforma. Por defecto aparecen los cuatro siguientes:



BASE DE DATOS

Constelaciones

### Ajustes previos

Acciones

Choose a preset to use as a starting point.

	Nombre	Descripción
<input type="radio"/>	<a href="#">Galería de imágenes</a>	Use this preset to collect images.
<input type="radio"/>	<a href="#">Journal</a>	Use this preset for a journal, diary, reflections tool or research log.
<input type="radio"/>	<a href="#">Proposals</a>	Use this preset to collect proposals for topics, research, projects, etc. Fields include status such as approved, declined, revise or pending.
<input type="radio"/>	<a href="#">Resources</a>	Collect resources such as web links or book reviews in a table, with links to the detailed view.

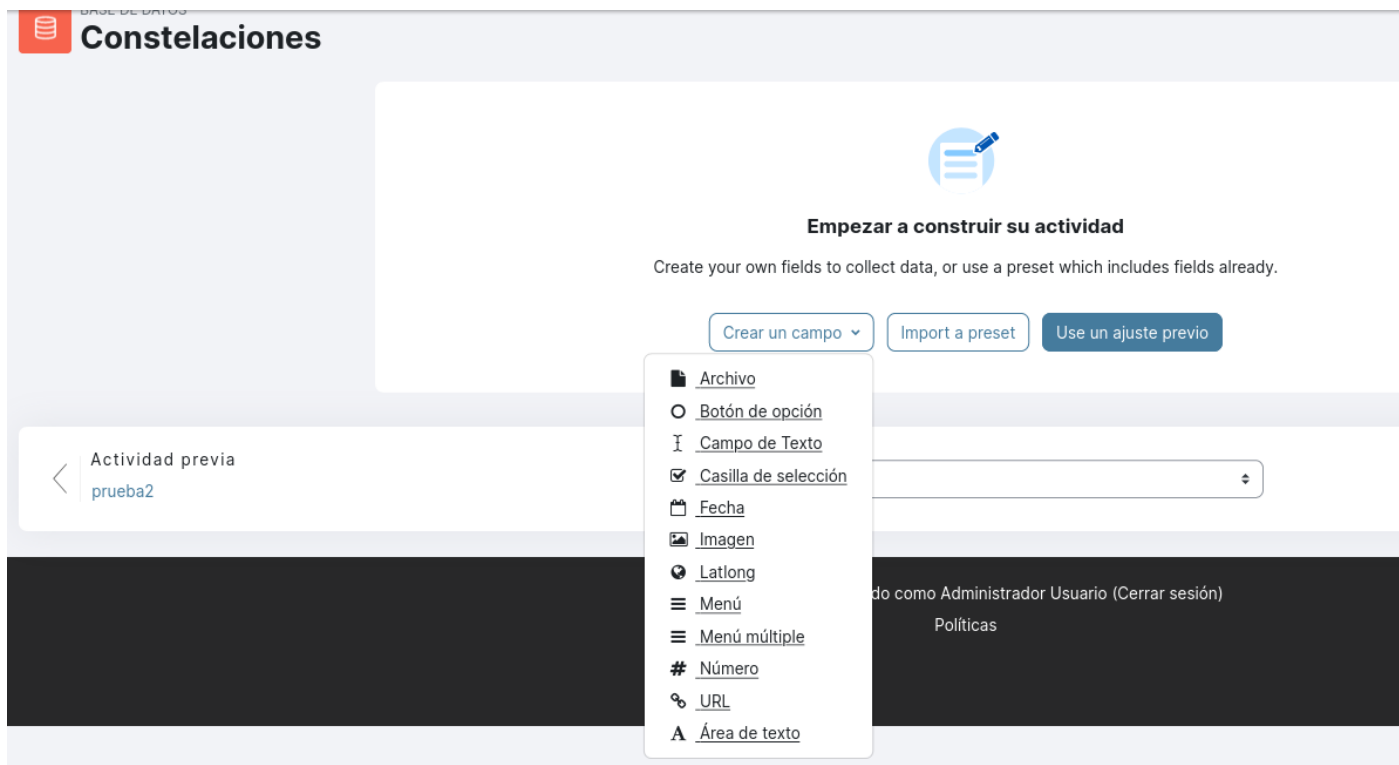
Elegimos el que nos interese y clicamos en el botón “Utilizar ajuste predefinido” que aparecerá en la zona inferior derecha de la página.

## Creación de campos para la ficha

Si necesitamos crear la base de datos desde cero, podemos establecer los campos que contendrá cada ficha/entrada/registro de la base de datos y que serán los que deban completar posteriormente el alumnado para crear diferentes fichas del tema elegido.

Estos campos pueden ser textos, imágenes, enlaces, casillas de verificación, menús desplegables, archivos cargados... Por lo que el número de posibilidades de archivo de información es enorme.

Para crear un nuevo campo, primero seleccionaremos el tipo de campo que queremos crear:



**Constelaciones**

**Empezar a construir su actividad**

Create your own fields to collect data, or use a preset which includes fields already.

Crear un campo ▼ Import a preset Use un ajuste previo

- Archivo
- Botón de opción
- Campo de Texto
- ☒ Casilla de selección
- Fecha
- Imagen
- Latlong
- Menú
- Menú múltiple
- Número
- URL
- Área de texto

Actividad previa  
prueba2

do como Administrador Usuario (Cerrar sesión)  
Políticas

BASE DE DATOS  
**Constelaciones**

### Gestionar campos

Cree campos para recoger diferentes tipos de datos. Los campos definen la estructura de su base de datos.

Nombre de campo	Tipo de campo	Obligatorio	Descripción de campo
Nombre de la constelación	Campo de texto	No	identificador

Campo de ordenación por defecto: Tiempo añadido Ascendente Guardar

Crear un campo ▾

- Archivo
- Botón de opción
- Campo de Texto
- Casilla de selección
- Fecha
- Imagen
- Latlong
- Menú
- Menú múltiple
- Número
- URL
- Área de texto

Nos llevará a la página en la que definir ese campo:

BASE DE DATOS  
**Constelaciones**

prueba > Constelaciones

### Editar campo

#### Campo de texto

Nombre de campo:

Descripción de campo:

Campo obligatorio: ☒

Permitir autoenlace: ☒

Guardamos

Actividad previa: prueba2

Ir a...

Siguiente actividad: Revisión de tareas diarias

Usted se ha identificado como Administrador Usuario (Cerrar sesión)

Políticas

Descargar la app para dispositivos móviles

Google Play

Cancelar Guardar

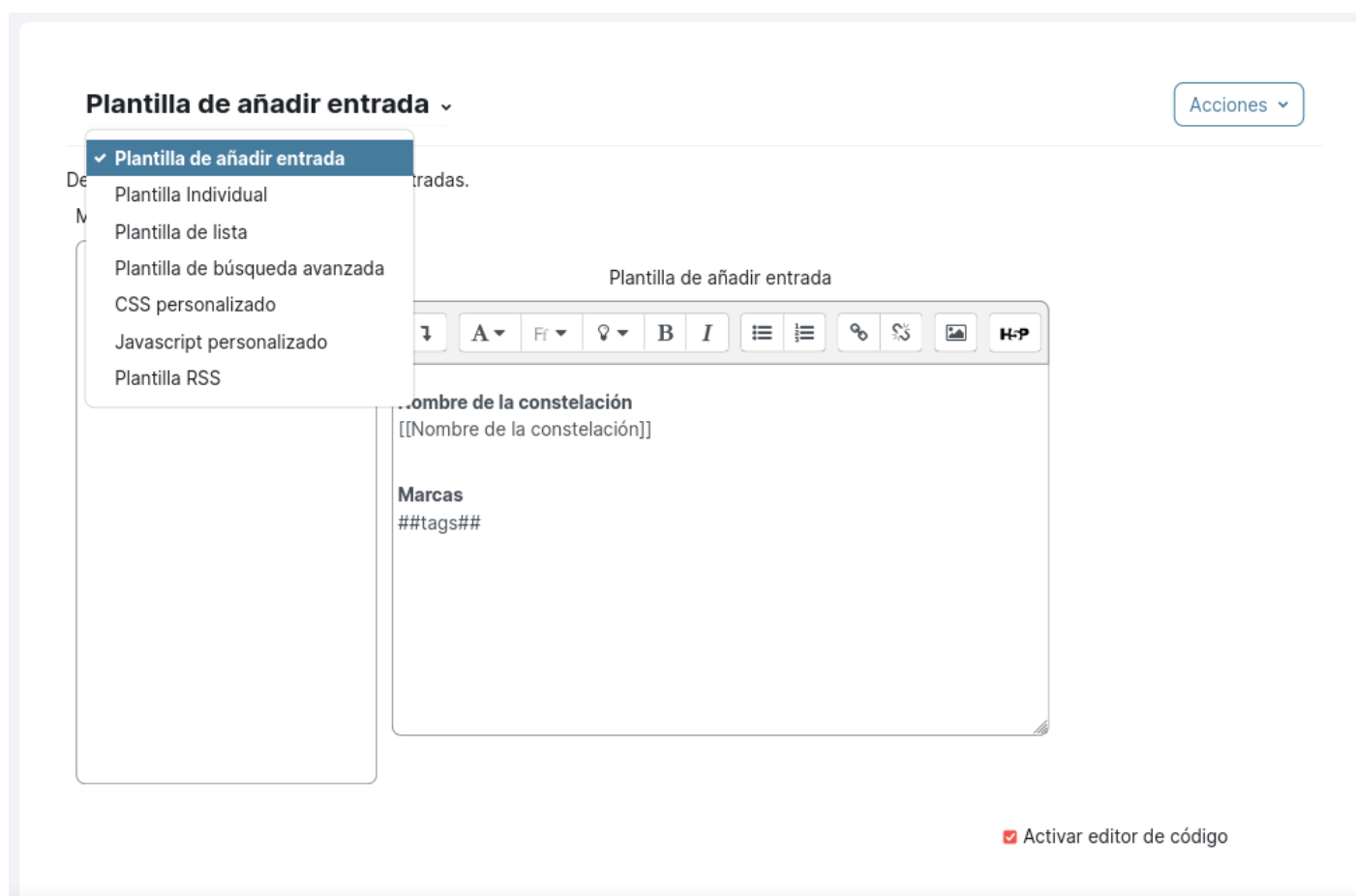
Guardamos y seguimos añadiendo los campos que necesitemos.

## Plantillas



Las plantillas definen cómo queremos que se muestren los campos en la ficha.

En la página de definición de la plantilla veremos que lo primero que tenemos que hacer es elegir entre siete tipos diferentes de plantillas que aparecen en el desplegable de la zona superior:



**Plantilla de añadir entrada ▾** Acciones ▾

- ✓ Plantilla de añadir entrada
- Plantilla Individual
- Plantilla de lista
- Plantilla de búsqueda avanzada
- CSS personalizado
- Javascript personalizado
- Plantilla RSS

Plantilla de añadir entrada

Nombre de la constelación  
[[Nombre de la constelación]]

Marcas  
##tags##

☒ Activar editor de código

En cada uno de estos tipos de plantillas tendremos una serie de marcas disponibles en el recuadro de la izquierda y el diseño de la plantilla a la derecha. Podemos directamente guardar la plantilla que se nos ofrece por defecto al acceder o bien diseñar nuestra propia plantilla añadiendo o quitando las marcas disponibles. Por ejemplo, decidir si el botón Eliminar, lo situamos a la izquierda o a la derecha de la pantalla. Una vez esté diseñado, haremos clic en Guardar plantilla.

A partir de aquí nuestros estudiantes podrán Añadir entradas, que irán apareciendo de una en una en diferentes páginas. En nuestro caso nos fijamos que al tener definidos grupos en nuestro curso, si dejamos la misma configuración para la actividad de base de datos, entonces tendremos una base de datos diferente para cada uno de los grupos, la del grupoA y la del grupoB.

Ciencias Sociales > Constelaciones > Ver lista

BASE DE DATOS

## Constelaciones

Vista de listado ▾ Añadir entrada

### Vista de listado

Grupos separados: grupoA

No hay entradas en la base de datos

Ciencias Sociales > Constelaciones > Añadir entrada

BASE DE DATOS


## Constelaciones


Grupos separados: grupoA

### Nueva entrada

Nombre de la constelación:

Imagen de la constelación: Tamaño máximo de archivo: 50 MB, número máximo de archivos: 1

 Archivos



osa-menor.j...

Texto alternativo

Imagen de la Osa menor

Descripción de la constelación:

Muy similar a la Osa Mayor y tal y como su nombre indica de menor tamaño y luminosidad. Formada también por siete estrellas de las cuales la estrella Polar es la más brillante del conjunto.

Su aplicación educativa además de para crear un producto donde recoger el resultado de la investigación del alumnado sobre el tema que hayamos elegido, también es muy útil para posterior material de consulta, de ahí las opciones para búsqueda, ordenación y filtrado:

Ciencias Sociales > Constelaciones > Ver lista

BASE DE DATOS

## Constelaciones

Vista de listado ▾ Añadir entrada

### Vista de listado

Grupos separados: grupoA

Entradas por página 10 ▾ Buscar  Ordenar por Tiempo añadido ▾ Ascendente ▾ ☐ Búsqueda avanzada Guardar ajustes

Además el profesorado tiene la opción de exportar e importar entradas de una base de datos a otra, usando los botones que aparecen en la parte superior derecha de la vista de listado:

aeducar Página Principal Área personal Mis cursos

Base de datos Configuración Campos Plantillas Ajustes previos Más ▾

Ciencias Sociales > Constelaciones > Ver lista

BASE DE DATOS

## Constelaciones

Vista de listado ▾ Añadir entrada

Grupos separados Todos los participantes ▾

Entradas por página 10 ▾ Buscar  Ordenar por Tiempo añadido ▾ Ascendente ▾ ☐ Búsqueda avanzada Guardar ajustes

Importar entradas Exportar entradas

\* Estos botones no aparecen si en nuestra base de datos no existen entradas todavía.

Revision #1

Created 31 May 2023 13:52:30 by Cristina Martín Bruna

Updated 4 October 2023 14:48:25 by Cristina Martín Bruna